

# LES SOMMETS ET VALLÉES DE L'OISANS



## MODE D'EMPLOI

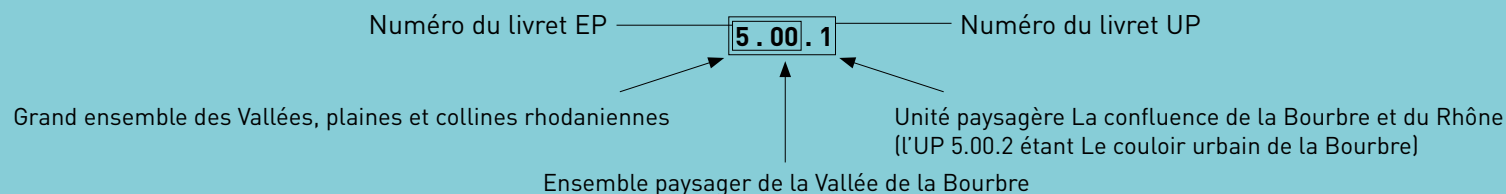


### NOMENCLATURE DES LIVRETS

La numérotation des livrets EP (ensembles paysagers) et UP (unités paysagères) s'appuie sur différents éléments existants. Les EP sont numérotés et nommés selon la nomenclature de la carte des paysages de la Région Auvergne-Rhône-Alpes, élaborée par la DREAL en 2015. La numérotation est constituée de la manière suivante :

- les grands ensembles paysagers régionaux > premier numéro
- les ensembles paysagers régionaux > deuxième numéro
- les unités paysagères départementales > troisième numéro

Par exemple :



### SOURCES DES CARTES

#### Localisation

- BD Topo 2022 > IGN
- BD Carto 2021 > IGN
- BD Alti 2021 > IGN
- Admin express 2022 > IGN

#### À premières vues

- BD Topo 2022 > IGN
- BD Carto 2021 > IGN
- BD Alti 2021 > IGN
- Admin express 2022 > IGN

#### Relief-Hydrographie

- BD Topo 2022 > IGN
- BD Alti 2021 > IGN
- Admin express 2022 > IGN
- Zones humides surfaciques Isère 2020 > DDT38

#### Boisements

- BD Topo 2022 > IGN
- BD Alti 2021 > IGN
- Admin express 2022 > IGN

#### Agriculture

- RPG 2020 > IGN
- BD Alti 2021 > IGN

#### Bâti

- BD Topo 2022 > IGN
- BD Alti 2021 > IGN
- Admin express 2022 > IGN
- Monuments historiques > Base Mérimée

#### Équipements

- BD Topo 2022 > IGN
- BD Alti 2021 > IGN
- Admin express 2022 > IGN
- Segments cyclables appartenant au réseau des véloroutes et voies vertes Isère 2020 > DDT 38

#### Réglementations

- BD Topo 2022 > IGN
- BD Alti 2021 > IGN
- Admin express 2022 > IGN
- Monuments historiques > Base Mérimée
- Réservoirs de biodiversité - Trame verte et bleue - SRADDET Auvergne-Rhône-Alpes - 2020 > Région Auvergne-Rhône-Alpes
- AC2 - Sites classés - Auvergne-Rhône-Alpes 2022 > DREAL Auvergne-Rhône-Alpes
- AC2 - Sites inscrits - Auvergne-Rhône-Alpes 2022 > DREAL Auvergne-Rhône-Alpes
- Espaces Naturels Sensibles départementaux zones d'intervention 2019 > D38

### CITATIONS DE L'ATLAS DES PAYSAGES DE 2001 (Les Chemins du paysage)

Dans le cadre de l'actualisation de l'Atlas réalisé en 2001, des passages en sont cités tout au long des livrets EP. Ils sont mis en lumière par les **encarts bleus**, écrits en italique et entre guillemets > D'autres sources sont également citées, dans des encarts d'autres couleurs.

« Textes issus de l'Atlas de 2001, Les Chemins du Paysage. »

### SOURCES DES PHOTOGRAPHIES ET ILLUSTRATIONS

Les photographies sont issues des campagnes de terrain du groupement Passeurs, sauf mentions indiquées dans le tableau (voir mentions légales).

Les photographies réalisées dans le périmètre du Parc National des Écrins ont fait l'objet de demandes d'autorisation obtenues auprès du Parc.

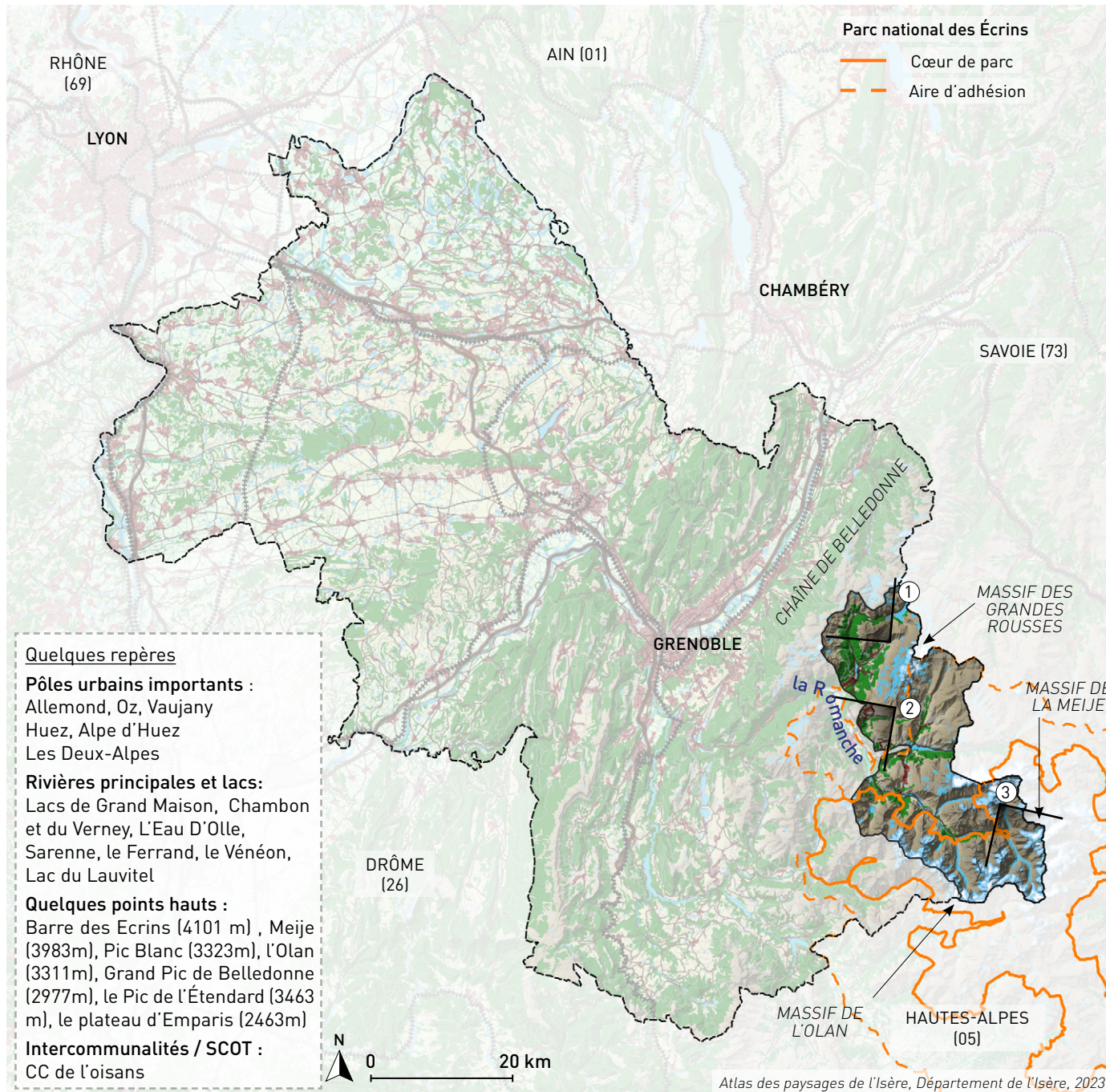
Les illustrations non produites par l'Atelier Passeurs sont libres de droits ou ont fait l'objet de demandes d'autorisation obtenues auprès des propriétaires ou auteurs.

<b>Les Sommets et vallées de l'Oisans en Isère</b>	<b>5</b>
<b>LES PAYSAGES ACTUELS</b>	
<b>1. À première(s) vue(s)</b>	<b>8</b>
<b>2. Regard d'acteur - Jean-Christophe LAPALUS, Directeur du service des pistes Alpe d'Huez, SATA Group</b>	<b>10</b>
<b>3. Les composantes paysagères</b>	
<b>3.1. Le toit de l'Isère</b>	<b>12</b>
Un système de vallées, plateaux d'altitude et hauts sommets emblématiques Des paysages rocaillieux sculptés par l'eau sous toutes ses formes Les géants de glace qui ont façonné les paysages de l'Oisans	
<b>3.2. Les vallées boisées et la vaste pelouse</b>	<b>16</b>
Les milieux naturels, une logique d'étagement et d'exposition Des résineux qui colonisent les versants uissans Les sanctuaires de nature reconnus et protégés	
<b>3.3. L'alpage : l' ADN des Paysages uissans</b>	<b>20</b>
Des hauteurs pâturées Des alpages emblématiques objets de nombreuses cartes postales Les alpages contemporains partagés d'Huez et des Deux Alpes	
<b>3.4. Une montagne habitée</b>	<b>24</b>
Deux mondes, le «bas» et le «haut» reliés dans un système urbain complexe Les villages denses au bâti resserré Les constructions isolées villes stations aménagées ex-nihilo	
<b>3.5. Une montagne équipée, sécurisée et accessible</b>	<b>28</b>
Des équipements imposants et structurants dans les paysages Les stations vers la transition «4 saisons» Les routes sinueuses et vertigineuses comme trait d'union entre le bas et le haut Les barrages et centrales hydrauliques bouleversent le réseau hydrographique	
<b>3.6. Paysages institutionnalisés, reconnus et protégés - La réglementation</b>	
<b>3.7. Représentations sociales paysagères</b>	<b>32</b>
<b>3.8. Synthèse des caractéristiques paysagères</b>	<b>34</b>
<b>4. Les unités paysagères des Sommets et vallées de l'Oisans</b>	<b>35</b>

## 8.07 Sommets et vallées de l'Oisans - Liste des communes de l'ensemble paysager :

- Allemond
- Auris
- Besse
- Clavans-en-Haut-Oisans
- Huez
- La Garde
- Le Bourg-d'Oisans
- Le Freney-d'Oisans
- Les Deux Alpes
- Mizoën
- Oz
- Saint-Christophe-en-Oisans
- Vaujany
- Villard-Notre-Dame

# LES SOMMETS ET VALLÉES DE L'OISANS EN ISÈRE



## Les limites des Sommits et Vallées de l'Oisans



① Au Nord, la ligne de crête formée par la Montagne des 7 Laux, la Dent du Pra et le grand Pic de Belledonne (Chaîne de Belledonne) forment une limite paysagère nette.



② A l'ouest, les versants ouest de la vallée de la Romanche marquent un basculement paysager : passage d'un paysage de haute montagne à un paysage de fond de vallée encaissé, cultivé et urbanisé. La succession d'ouvrages hydrauliques et d'équipements comme les tunnels crée une transition paysagère progressive entre le paysage de Bourg d'Oisans propre à la romanche et celui du Chambon, caractéristique de l'Oisans.



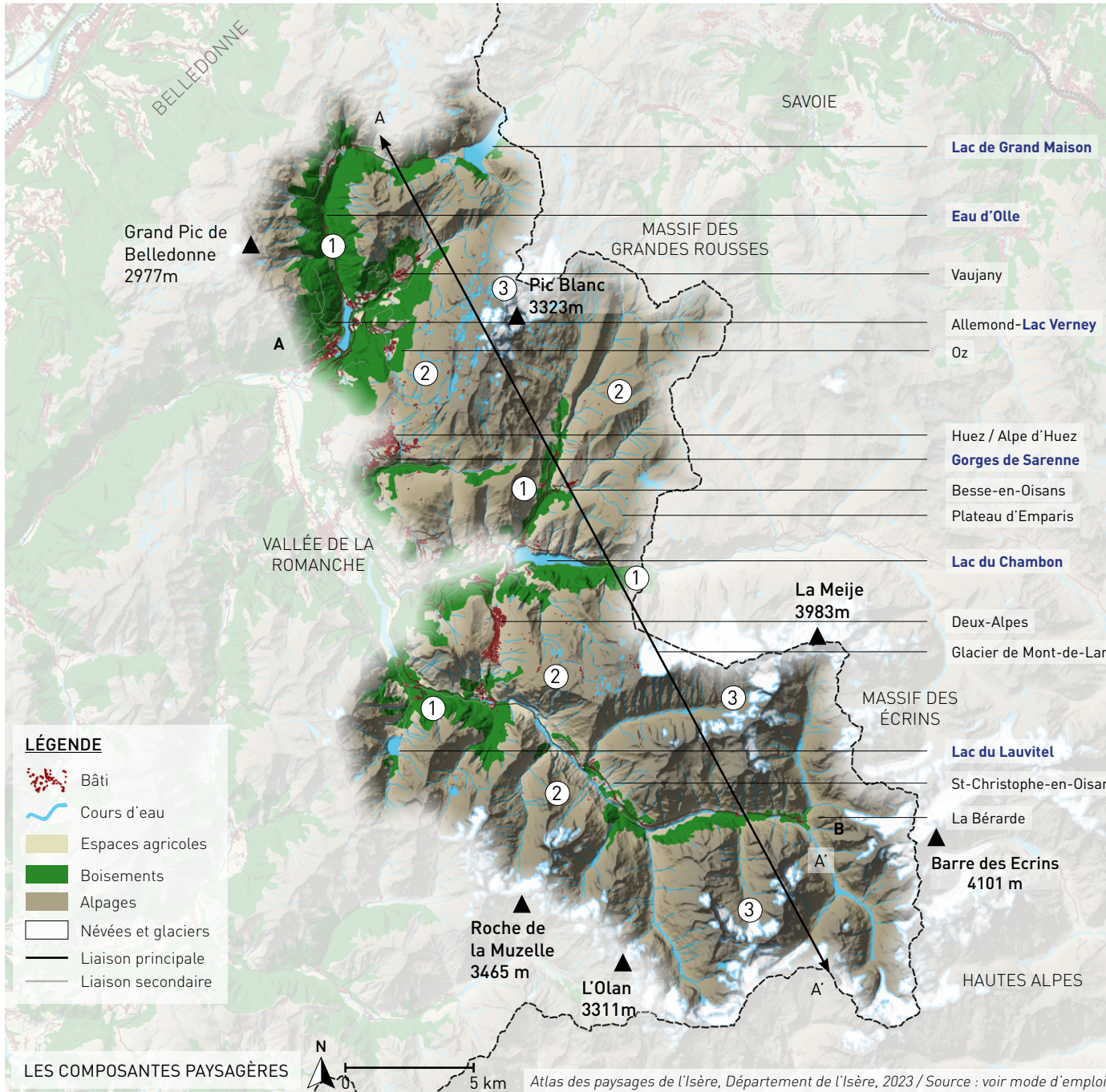
③ Au sud et à l'Est, la ligne de partage des eaux marque une limite paysagère franche. Les grands sommets emblématiques de l'Oisans forment un décor infranchissable et une skyline emblématique (du sud vers le nord) : Roche de la Muzelle, Aiguille de l'Olan, Barre des Écrins, Meije, Pic de l'Étendard, Pic Blanc. Il s'agit aussi de la limite départementale.



# Les paysages actuels

1. À premières vues
2. Regard d'acteur
3. Les composantes paysagères
4. Les unités paysagères des Sommets et vallées de l'Oisans

# 1. À PREMIÈRES VUES



L'Oisans correspond au bassin versant de la Romanche en amont de la confluence avec l'Olle. Les paysages s'organisent autour de deux massifs (les Grandes Rousses et les Écrins) et plusieurs vallées encaissées affluentes de la Romanche.

Les paysages d'en haut, grandioses, emblématiques, ouverts dominés par la roche et l'herbe sont prisés et constituent une destination prisée et recherchée. Ces paysages illustrent le paradoxe entre le développement croissant des équipements liés aux loisirs et la puissance de la nature.

Les paysages d'en bas, fermés, encaissés, assurant le lien avec la vallée et Grenoble sont des paysages qu'on traverse. Ils sont les garants de l'authenticité et de l'âme montagnarde car ils correspondent aux premiers paysages habités de l'Oisans.

La rudesse des pentes et les équipements liés à la gestion des risques le régime torrentiel des rivières et la nécessité de les canaliser, et l'impact des infrastructures et des équipements touristiques et énergétiques apportent aux paysages un caractère austère. Ces empreintes humaines sont fortement perceptibles dans le paysage et contrastes avec la forte naturalité des paysages de l'Oisans. La rare présence des glaciers dans les silhouettes des sommets les plus hauts rappelle aux visiteurs le caractère fragile des paysages ussians face au changement climatique.

L'Oisans est aussi un territoire d'alpage important qui offre de vastes paysages ouverts caractéristiques et emblématiques.

Plus qu'une entité géographique nettement délimitée, l'Oisans désigne une patrie, celle des alpinistes qui en furent comme les pères fondateurs.

Les principales structures paysagères et leurs motifs constitutifs des paysages de l'ensemble paysager de l'Oisans :

**Vallées encaissées boisées souvent équipées**

**Alpages ouverts pâturés et domaines skiabiles**

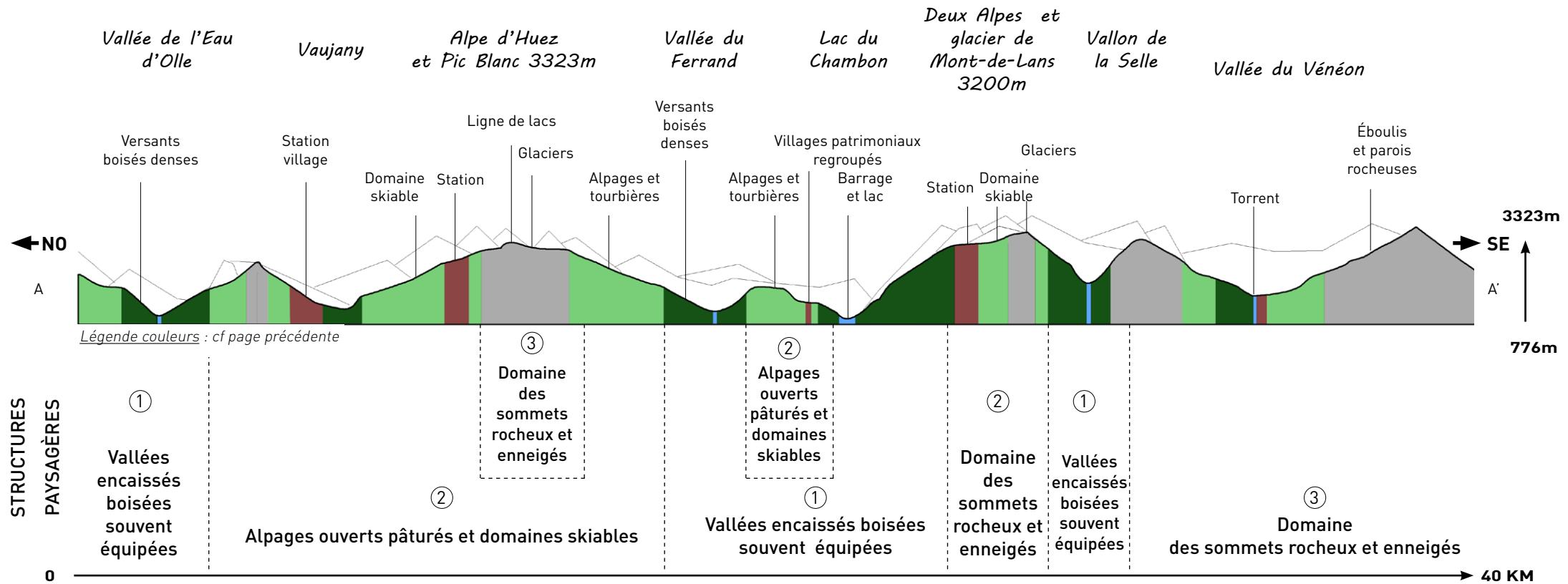
**Glaciers et sommets rocheux et enneigés**



LES GRANDES ROUSSES

LE PLATEAU D'EMPARIS

LES ÉCRINS



① Vallée de l'Eau D'Olle en amont du barrage



② Équipements de l'Alpe d'Huez



③ Vallée du Ferrand / vallée de la Salse



② Domaine skiable des Deux-Alpes



③ Vallée des Étançons

«La montagne c'est un choix de vie. Depuis 30 ans je parcours au quotidien les paysages de l'Oisans, autant pour le travail que pour les loisirs. Habitant du Bourg d'Oisans et travaillant à l'Alpe d'Huez, mon quotidien illustre le lien très fort qu'il existe entre le «monde d'en haut», en station et le «monde d'en bas», dans la vallée.

La montagne amène à la contemplation par ses couleurs et ses reliefs, mais parfois l'empreinte d'anciens aménagements viennent gâcher la beauté du naturel. Dans les années folles, au cours des années 1970/80 le développement considérable des domaines skiables a créé de grandes cicatrices dans l'espace montagnard, notamment dans l'étage compris entre 2300m et 3000m d'altitude. On taillait la montagne directement dans le minéral mais maintenant heureusement c'est surveillé.

Notre équipe aménagement et entretien du paysage, du service des pistes de SATA Group est là pour faire en sorte de continuer à développer, aménager et gérer les pistes tout en minimisant notre impact dans les paysages d'été:

Les actions principales de l'équipe se situent surtout sur le bas des pistes et autour de la station. Elles concernent: le terrassement et le reprofilage pour favoriser la glisse, le maintien de la neige et la bonne gestion de l'eau; et l'enherbement et les plantations pour «repandre une cicatrice» liée à des travaux. L'équipe intervient sur des fins de chantiers (terrassements pour les pistes, canalisations d'enneigeurs), mais aussi sur un entretien régulier des alpages.. Un travail spécifique avec notre fournisseur nous permet d'adapter nos graines à l'altitude et à l'ensoleillement. 4 à 5ha sont enherbés et retravaillés par l'équipe tous les ans dans l'objectif d'effacer les «traces» au bout de 1 ou 2 saisons.

**« La montagne amène à la contemplation (...) mais parfois l'empreinte d'anciens aménagements viennent gâcher la beauté du naturel. »**

La gestion du domaine skiable est un travail collectif, nous travaillons avec différents partenaires tels que l'Office National des Forêts et l'Association Foncière Pastorale. Dans les années 1970 des plantations fond leur apparition sous un objectif de protection contre les avalanches, aujourd'hui cet objectif reste d'actualité et tout en développant ces plantations on cherche à leur donner un aspect plus naturel, moins rectiligne. Aujourd'hui avec le contexte de réchauffement climatique on est obligé de réaliser des plantations arborées au sein du domaine skiable, sur des pans de montagne entier. La

collaboration avec les différents partenaires compétents est donc essentielle.

Aussi, une importante partie du domaine skiable est laissée en gestion au berger. Ici, le berger est salarié. C'est lui et ses bêtes qui assurent l'entretien de l'alpage. L'herbe courte avant l'hiver permet de limiter les avalanches. En fonction des versants, le cheptel est différent. L'été vous pouvez croiser des bovins sur les pistes de l'Alpe d'Huez et des ovins sur les pistes d'Auris et de Villard-Reculas.

La tendance n'est pas à l'extension des remontées mécaniques en nombre et en longueur mais plutôt à la modernisation des équipements pour réduire le nombre de pylônes dans le paysage. Le contexte de réchauffement climatique est la cause première des évolutions sur le domaine ces dernières années. La neige de production se modernise et se développe de manière raisonnée. Elle reste essentielle afin de garantir une bonne skiabilité sur la durée des saisons. Concernant la transition «4 saisons» les stations de moyenne montagne ont une avance sur nous, en ayant eu une réflexion autre que le tout ski depuis plusieurs années.

Ici on n'aménage pas des sentiers de randonnée mais des sentiers piétons accessibles à tous. On développe le vtt et en particulier le vtt avec assistance électrique sur des itinéraires existants. Notre travail est de gérer, anticiper et cadrer les nouveaux usages sur les itinéraires, soit en séparant les flux, soit en créant des espaces partagés avec des panneaux informatifs pour éviter les conflits d'usage.

**« Ici on n'aménage pas des sentiers de randonnée mais des sentiers piétons accessibles à tous. On développe le vtt et en particulier le vtt avec assistance électrique sur des itinéraires existants. »**

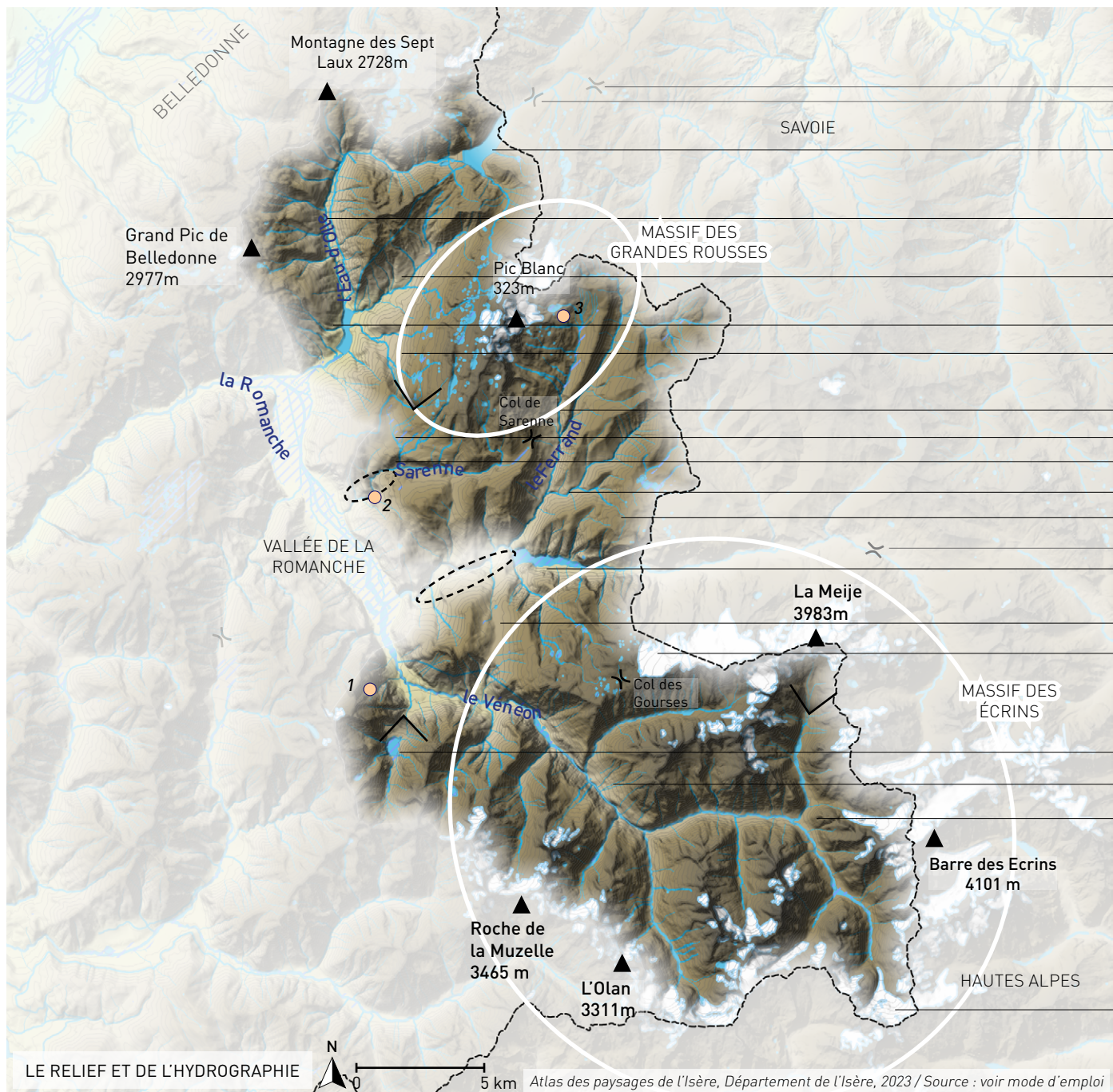
La période du ski s'étale de début décembre à fin avril. La période du vtt s'étale de fin juin à fin août. Donc notre équipe travaille entre les deux saisons touristiques, soit de fin mai à fin juin puis d'octobre à décembre.»

**« 4 à 5 ha sont enherbés et retravaillés par l'équipe tous les ans dans l'objectif d'effacer les «traces» au bout de 1 ou 2 saisons. »**



© Lapalus, Station de l'Alpe d'Huez

# 3.1. LE TOIT DE L'ISÈRE



- Col de la Croix de Fer  
Col du Gandon
- Lac de Grand Maison**
- Eau d'Olle**
- Vaujany
- Allemond-**Lac Verney**
- Oz
- Marais du col de Sarenne**
- Huez / Alpe d'Huez
- Gorges de Sarenne**
- Besse-en-Oisans  
Plateau d'Emparis
- Col du Lautaret
- Lac du Chambon**
- Deux-Alpes
- Glacier de Mont-de-Lans
- Lac du Lauvitel**
- St-Christophe-en-Oisans
- La Bérarde
- Barre des Ecrins 4101 m**
- HAUTES ALPES
- Glacier de la Pilatte

## LÉGENDE

— — Limite départementale

## LE RELIEF

- 700 à 1000m - basses vallées
- 1000 à 4000m - pentes, hauts sommets et plateau d'altitude
- — Courbes de niveau
- ▲ Sommets principaux
- ✂ Cols, comme basculements entre les structures paysagères
- Gorges

## L'EAU

- Cours d'eau principaux
- Cours d'eau secondaires
- Glacier, Nivé
- Étendues d'eau : lac, étang, plan d'eau
- 1 - Cascade de la Pisse et sa tourbière**
- 2 - Cascade de Sarenne**
- 3 - Lac des Quirliès et sa tourbière**
- Zones humides, marais, tourbières

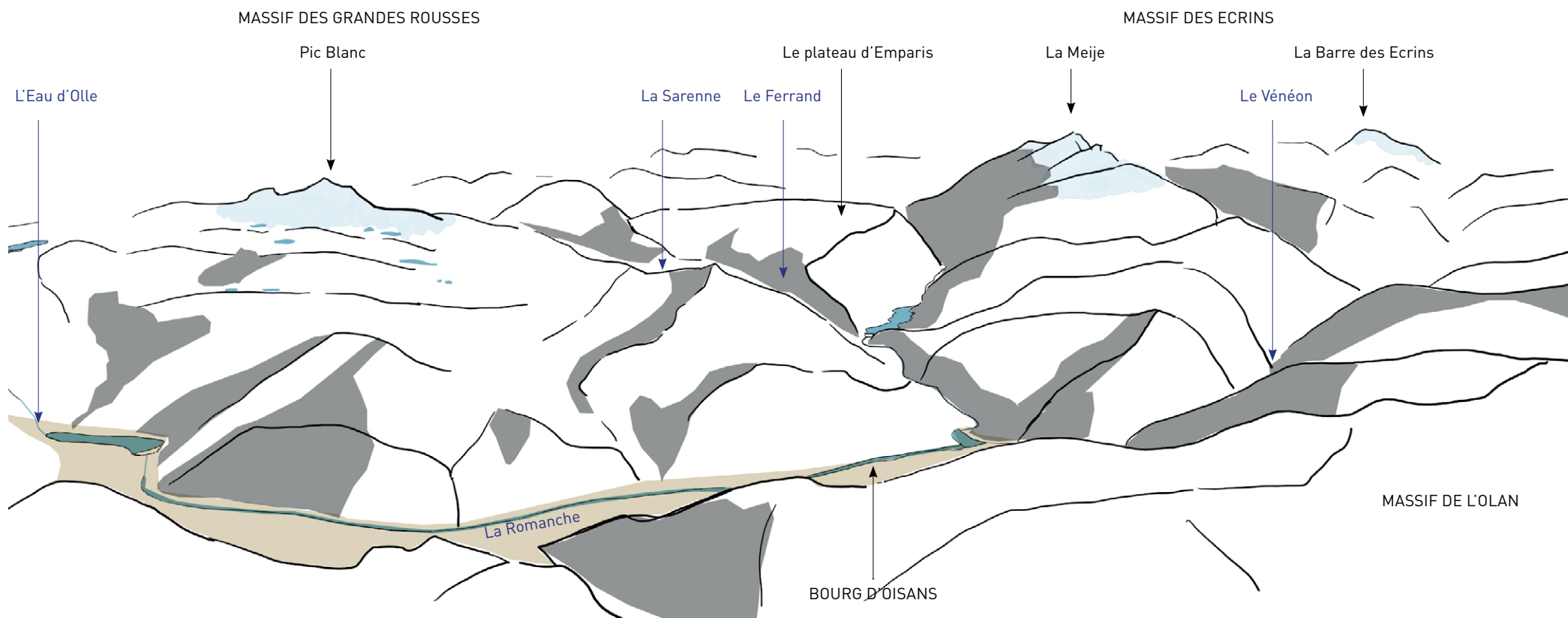
LE RELIEF ET DE L'HYDROGRAPHIE



5 km

Atlas des paysages de l'Isère, Département de l'Isère, 2023 / Source : voir mode d'emploi

# UN SYSTÈME DE VALLÉES, PLATEAUX D'ALTITUDE ET HAUTS SOMMETS EMBLÉMATIQUES



Croquis schématisé représentant les massifs et vallées de l'Oisans

L'Oisans isérois couvre le bassin versant de la Romanche. Les paysages de l'Oisans sont composés des motifs propres à la Haute Montagne : sommets mythiques, glaciers déterminants dans la formation du relief, rivières torrentielles structurantes affluentes de la Romanche, formant des vallées encaissées.

«L'Oisans est un concentré de montagne, l'expression même de la violence créatrice qui a façonné les Alpes. Ici, la nature raconte la tectonique des plaques. Lorsqu'on lève les yeux, au-dessus de Bourg d'Oisans, on aperçoit les cicatrices laissées par la genèse des montagnes, ces plissements cataclysmiques qui ont, peu à peu, élevé les sommets».

L'Oisans, la montagne à l'état brut dans Chroniques d'en Haut, émission du 25.04.2021 sur France 3



Lac de la Muzelle (2102m) - Zarelia Choutime, CC BY-SA 3.0 <a href="https://creativecommons.org/licenses/by-sa/3.0/">https://creativecommons.org/licenses/by-sa/3.0/</a>, via Wikimedia Commons



Extrait bande dessinée Ailefroide - Jean-Marc Rochette. Droits réservés.



La face sud de la Meije et ses glaciers - La Bérarde - Saint-Christophe-en-Oisans

## DES PAYSAGES ROCAILLEUX SCULPTÉS PAR L'EAU SOUS TOUTES SES FORMES

En altitude, le socle géographique s'impose comme la composante principale des paysages ussians.

Le relief, la géologie et l'hydrographie sont déterminants car visibles et mis à nu à travers les affleurements rocheux, les parois abruptes, les gorges, les glaciers, les lacs d'altitude naturels, les torrents, le ruissellement sur les parois humides, les éboulements, les cascades insolentes, les descentes de langues de glaciers, les couloirs d'avalanche.

«En Oisans, (...) Tout ce qui est en haut est amené, un jour ou l'autre, à tomber en bas ».

Les hauteurs minérales sont formées par une alternance de crêtes et aiguilles en dentelles et de sommets plus ronds des têtes et des monts.

La pierre domine ce paysage autant sur les hauteurs avec des éboulis qui strient les flancs des montagnes que dans les fonds de vallée avec de gros blocs de pierre qui occupent l'espace. Et la pierre est aussi très présente dans les constructions des habitations et des routes.



Vue panoramique depuis le refuge du Promontoire (3082m) sur la Bérarde - Saint-Christophe-en-Oisans : Paysage aride et rocailleux composé de falaises abruptes, de vastes pierriers, de glaciers et de névés. Pas un arbre à l'horizon

«Enorme môle cristallin soulevé jusqu'à plus de 3 500 m, très faillé, l'Oisans, du fait de son altitude, a été profondément sculpté par les glaciers quaternaires. Toutes les reculées, fermées par des glaciers de cirques, viennent buter sur la crête principale, orientée nord-sud, de la Meije (3 983 m) à la Pointe de Verdonne (3 327 m)».

## LES GÉANTS DE GLACE QUI ONT FAÇONNÉ LES PAYSAGES DE L'OISANS

Les glaciers sont à l'origine des paysages de l'Oisans depuis des millénaires et continuent de les modeler encore aujourd'hui. Les évolutions climatiques de ces dernières années impactent très nettement les paysages de montagne. La fonte importante des glaciers est un indicateur visible des évolutions climatiques.



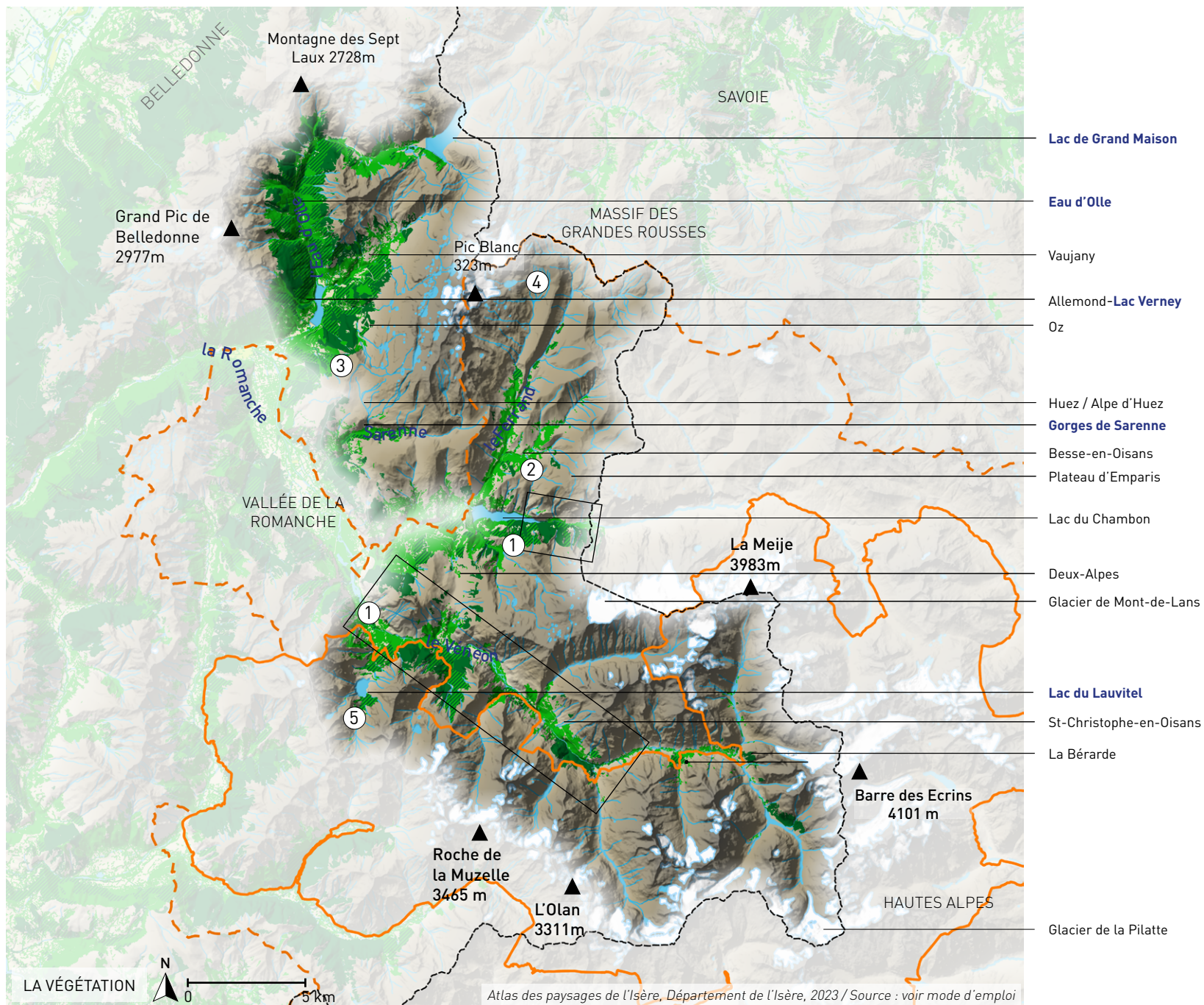
Lac Besson - Oz-en-Oisans - 2000m - Série de lacs naturels d'altitude situés sur les paliers au pied du Pic Blanc.

«Le Massif des Grandes Rousses est bordé de sillons sédimentaires à l'est et à l'ouest. Fortement soulevé ce môle de roches hercyniennes est aussi très fracturé, son versant occidental présente deux paliers séparés par un mur de faille de 400 m et portant chacun une ligne de lacs (lac Blanc, lac du Milieu et lac de la Fare à 2 500 m, lac Besson, lac Faucille et lac Carrelet à 2000 m)».

### CARACTÉRISTIQUES - RELIEF - HYDROGRAPHIE

- Paysages emblématiques de haute montagne caractérisés par une naturalité spectaculaire, organisés entre le massif des Écrins et celui des Grandes Rousses
- Un réseau hydrographique fondateur : des rivières torrentielles formant des vallées encaissées, des lacs naturels en altitude et des lacs artificiels dans les vallées.
- Paysages empreints d'une rudesse (omniprésence de la roche) et d'une fragilité (importance des glaciers dans la construction des paysages)

## 3.2. LES VALLÉES BOISÉES ET LA VASTE PELOUSE D'ALTITUDE



### LÉGENDE

- Limite départementale
- Parc national des Écrins**
- Coeur de parc
- - Aire d'adhésion
- Voir détail page suivante

### TYPOLOGIES VÉGÉTALES

- Forêt de feuillus, ripisylves et haies
- Forêt de conifères
- Forêt mixte

### HYDROGRAPHIE

- Cours d'eau
- Étendues d'eau : lac, étang, marais
- Glacier, Névé

### RELIEF

- Altitude
- 770m 3300m

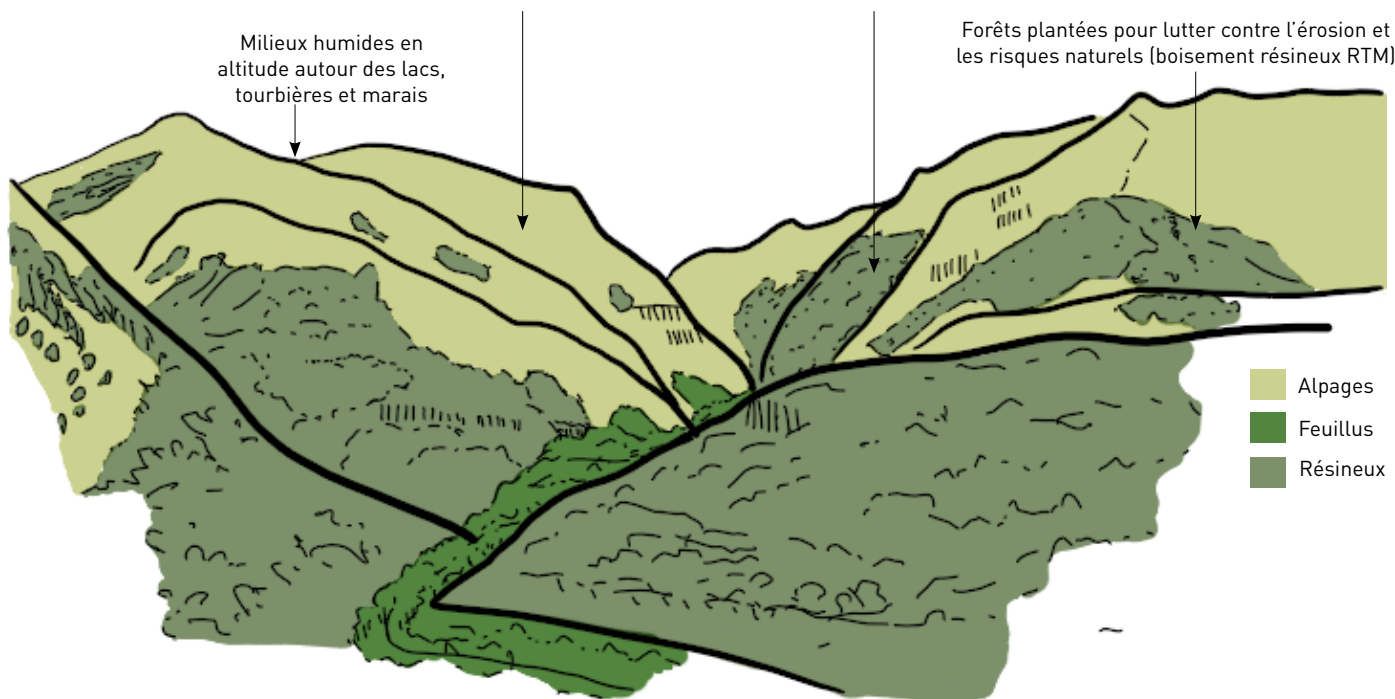


### LE PARC NATIONAL DES ÉCRINS

Un parc national est un territoire d'exception, ouvert à tous sous la responsabilité de chacun. La zone cœur, véritable concentré des richesses naturelles du parc, est protégée par une réglementation spécifique.  
Source : site du Parc national des Écrins

Versant adret (exposé au sud) : Pelouses pionnières sur rocailles à joubarbes et orpins, des prairies et pelouses sèches, des landes et fruticées xérophiles à genévriers, des associations d'éboulis et escarpements rocheux siliceux.

Versant Ubac (exposé au nord) : Boisements de mélèzes au bas des versants, aulnaies dans les couloirs d'avalanches et les pentes, landes subalpines à airelles.



## LES MILIEUX NATURELS, UNE LOGIQUE D'ÉTAGEMENT ET D'EXPOSITION

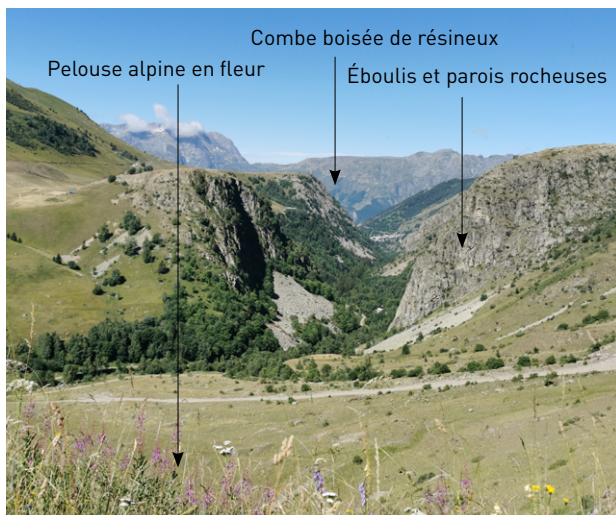
Les paysages de l'Oisans sont rythmés par une alternance des paysages arides, verdoyants et humides. L'exposition et l'altitude explique la diversité des paysages naturels présents en Oisans :

- Les versants arides peu boisés et fortement ensoleillés (Adret)
- Les versants verdoyants, humides et boisés (Ubac)
- Les alpages, vaste océan d'herbe autour des sommets
- Les zones humides en fonds de vallées et en altitude (tourbières, marais et lacs)
- Les sommets rocheux

Les forêts représentées sur la carte ci-contre sont dans la classification de « forêts fermées », c'est -à -dire que l'essentiel des arbres sont adultes et forment des couverts végétaux denses.

« Le massif présente la zonation alpine caractéristique : l'étage montagnard, avec la hêtraie-sapinière et le pin sylvestre ; l'étage subalpin à épicéa ; l'étage alpin et ses pelouses au-dessus de 2200 m ; l'étage nival avec les premiers glaciers alpins en venant de l'ouest au-dessus de 2400 m.

① Vallées orientées Est / Ouest présentant des versants ubacs et adrets typiques : schéma représentant l'étagement de la végétation. Dessin inspiré de la configuration de la Combe de Malaval - Mizoen -Partie amont de la Romanche, au dessus du Lac du Chambon



Col de Sarenne (1999m) - Clavans-en-Haut-Oisans : basculement paysager entre le monde du «haut» enherbé et celui du «bas» dominé par la forêt.



Vue depuis Huez sur le village de La Garde (1050m) : clairière ouverte autour des villages



Ruisseau de la Tricombette (1450m) - Besse-en-Oisans : Fraicheur au bord des torrents grâce aux forêts galeries formées par les aulnes blancs et les frênes.



② Pré Arnaud et Coin Joubert - Besse-en-Oisans - Forêts sur versants abrupts rythmées par des ravins et des éboulis

## DES RÉSINEUX QUI COLONISENT LES VERSANTS UISSANS

Les paysages de l'Oisans présentent un couvert boisé important sur les versants ubacs et les fonds de vallées. Les activités agrosylvo-pastorales ont influencé la limite supérieure actuelle de la forêt, qui ne correspond pas aujourd'hui à la limite climacique (liée au climat). Sans activités humaines, la limite supérieure de la forêt serait plus haute. Le pastoralisme a gagné du terrain sur la forêt.

Aujourd'hui nombreux sont les boisements qui ne suivent plus cette dynamique : présence des massifs forestiers sur tous les versants, à des altitudes plus élevées, autour des villages, etc. Ces boisements sont issus:

- d'une régénération naturelle liée au déclin de l'activité agropastorale,
- de plantations artificielles (forêts Restauration des Terrains de Montagne) pour lutter contre les risques naturels (érosion, chutes de blocs, avalanches, etc...)

Ces forêts sont localisées sur les secteurs vulnérables, arides, abrupts et à proximité des secteurs d'habitat.

Cette grande présence de la forêt participe à la construction d'un paysage, considéré comme austère et fermé pour certains et comme protégé, sécurisé et entretenu pour d'autres.

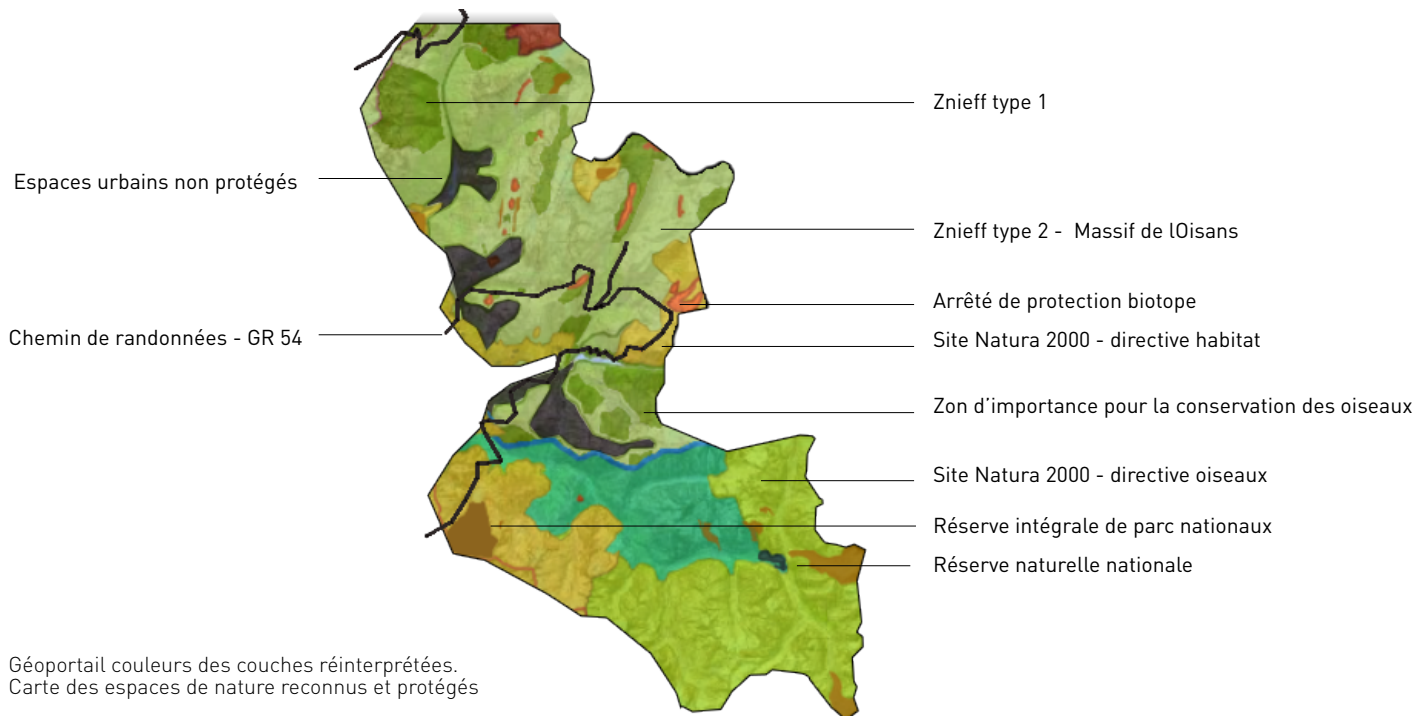
Reboisements d'altitude sur banquettes terrassées

Plantations sur les crêtes

Régénération naturelle



③ RD211 virage n°3 - Huez - Plus que la quantité de boisement, c'est la forme et l'uniformisation des essences qui sont critiquées. Les plantations sur les crêtes et les adrets se sont développées. Leurs franges rectilignes suivant le parcellaire dénote dans les paysages uissans avant tout caractérisés par la puissance de la nature et des éléments.



④ Vallon des Quirlies (~2400m) - vallée du Ferrand : zones humides protégées en Oisans - Parc National des Écrins

« Un des points communs à ces sites est la présence de zones humides : tourbière, marais, tufière, etc... car ce sont les milieux les plus sensibles au changement climatique ou à la fréquentation. Mais surtout parce qu'ils sont très fréquentés par des espèces qui, sans ces milieux, disparaîtraient. L'équilibre de ces écosystèmes tient souvent à peu de chose...»

## LES SANCTUAIRES DE NATURE RECONNUS ET PROTÉGÉ

L'Oisans compte de nombreux espaces naturels protégés inaccessibles où la nature est libre. Ces espaces naturels forment des paysages reconnus pour leur qualité et leur caractère exceptionnel.



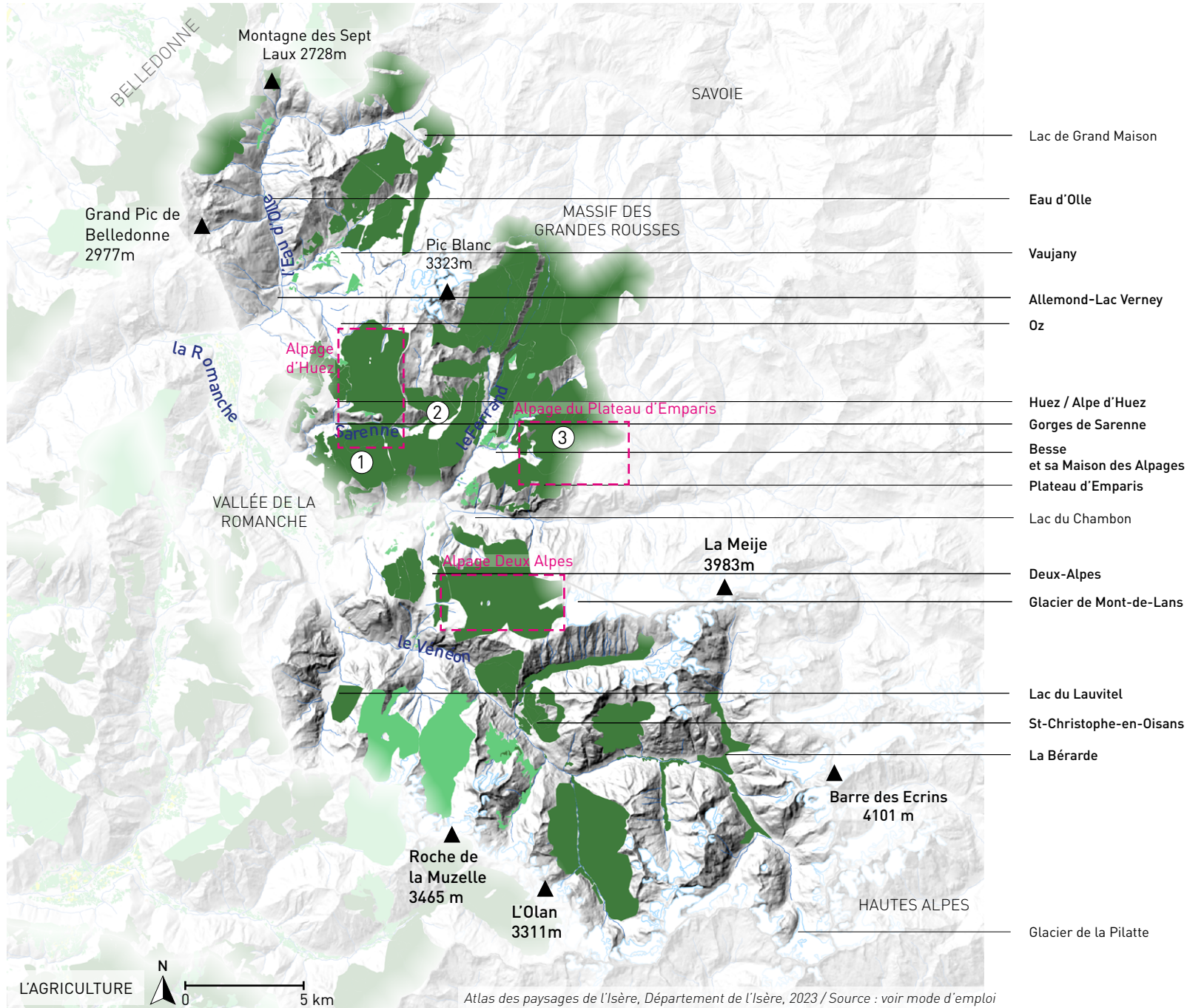
⑤ Réserve intégrale de Lauvitel : un outil scientifique  
*Site du PN des Écrins*

La réserve intégrale de Lauvitel a été créée en 1995 dans le vallon du même nom, sur les hauteurs de la commune du Bourg d'Oisans. Elle a pour but «le suivi de la dynamique naturelle d'écosystèmes peu soumis à l'action anthropique» sur 689 ha dans le cœur du parc national.

### CARACTÉRISTIQUES - VÉGÉTATION

- Deux ambiances paysagères bien distinctes liées à l'altitude : les paysages forestiers denses composés de hêtres, sapins et épicéas sur les versants et les paysages ouverts recouverts de pelouses alpines et de landes dans les secteurs d'altitude, avant les paysages rocaillieux des sommets.
- Des forêts artificielles, plantations issues de la gestion des risques naturels, aux contours rectilignes qui s'imposent comme un motif paysager récurrent
- Une régénération naturelle de la forêt (sur les versants) en lien avec la déprise pastorale
- Des paysages naturels reconnus qui font l'objet d'un travail de préservation, notamment les paysages naturels d'altitude à haute qualité environnementale (dont des zones humides), qui se découvrent lorsque le manteau neigeux se retire.

# 3.3. L'ALPAGE : L' ADN DES PAYSAGES UISSANS



## LÉGENDE

— Limite départementale

① Détails page suivante

## ASSOLEMENT

■ Alpage (89.3%)

■ Prairies (10.7%)

*Les pourcentages correspondent aux typologies d'occupation du sol par rapport à la Surface Agricole Utile de l'ensemble paysager*

## HYDROGRAPHIE

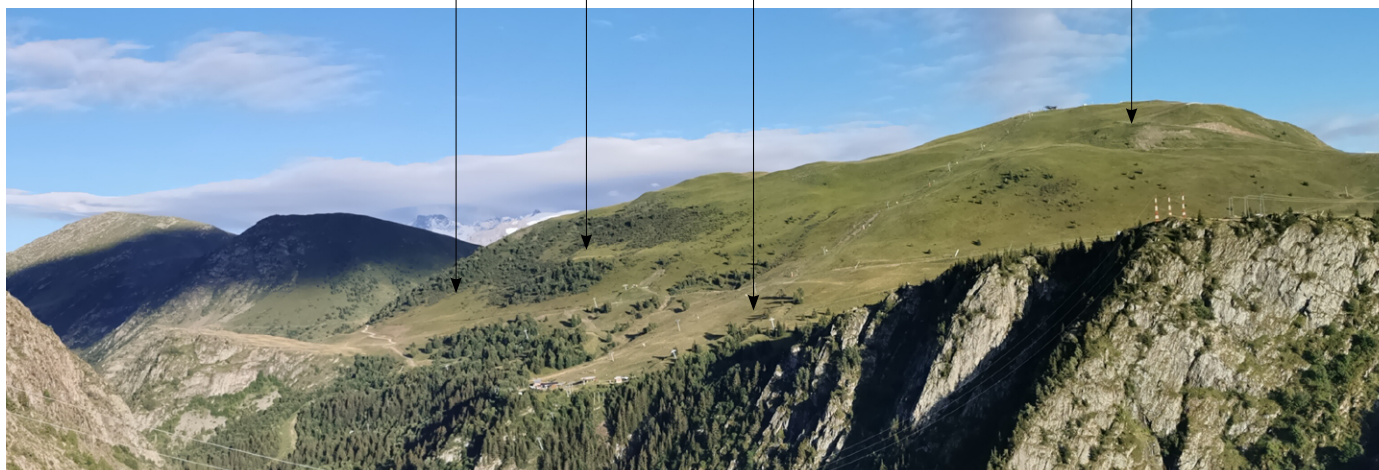
~ Cours d'eau

Atlas des paysages de l'Isère, Département de l'Isère, 2023 / Source : voir mode d'emploi

Les forêts sur pâtures abandonnées car trop pentues

Cabane pastorale

Pistes de ski pâturées, organisées en quartiers



① Montagne de l'Homme - Auris-en-Oisans - Grand domaine skiable de l'Alpe d'Huez pâturé en été. Versant situé entre 1800 m et 2176m d'altitude.



Alpage en Oisans - Maison départementale des alpages : la vaste pelouse d'altitude nourrit les bovins, les ovins et les caprins. Droits réservés.

## DES HAUTEURS PÂTURÉES

Les alpages représentent 1/3 du territoire de l'Oisans. Ils concernent le monde d'en haut, de l'aboutissement, les paysages «après» la forêt, là où la vue s'ouvre sur le grand paysage, le domaine des sommets.

Les Sommets et Vallées de l'Oisans sont caractérisés par des sols minéraux et des sols issus de matériaux sédimentaires. De ce fait, les paysages agricoles de ce territoire de pleine montagne sont principalement des espaces pastoraux (89 %) et des prairies permanentes (11 %). Les alpages sont les espaces de pâtures de l'été.

Hormis une zone en prairies au Sud Ouest de l'ensemble, les alpages couvrent l'intégralité du paysage agricole. En 1988, la surface agricole était majoritairement couverte par des systèmes en polyculture et polyélevage, des élevages de bovins et des élevages d'ovins et de caprins l'été. En 2010, le fort recul de SAU s'accompagne d'une diminution significative des élevages de bovins. Les espaces pastoraux et les systèmes en polyculture et polyélevages ont fortement diminué, mais restent présents sur le territoire.

Labels de qualité	Surface de l'EP recouverte par le label (%)
IGP Emmental français	100

« En alpage le pâturage s'organise par grandes périodes d'environ un mois pendant lesquelles le troupeau utilise des parties du territoire que l'on appelle les quartiers. Chaque quartier correspond en principe à un étage de végétation où l'herbe est à maturité au moment où le troupeau y pâture. »

**Gestion des alpages du Parc National des Écrins - 2002**

« Ressource économique pour les éleveurs et bergers, le pastoralisme est aussi une contribution majeure dans l'équilibre et la richesse des milieux naturels de montagne, puisque le pâturage des animaux favorise l'ouverture des paysages, la stabilisation des sols ainsi que la préservation de la biodiversité. »

Office de tourisme - Oisans.com

## DES ALPAGES EMBLÉMATIQUES OBJETS DE NOMBREUSES CARTES POSTALES

L'activité agro-pastorale est très importante dans l'Oisans. Même si les chiffres témoignent du recul de la SAU, et que la progression de la végétation indique une fermeture des paysages, la pratique agro-pastorale est encore bien présente en Oisans et continue de façonner les paysages d'en «haut». La dénomination de la station de l'Alpe d'Huez (alpage du village Huez) illustre bien l'importance des alpages dans le paysages uissans.

Le maintien des alpages constitue un élément majeur dans la préservation des paysages emblématiques de l'ensemble paysager.



② Col de Sarenne (1999m) - Clavans-en-Haut-Oisans : Les alpages forment un océan vert clair, une vaste pelouse aride autour des sommets rocheux et enneigés et des glaciers. Ils composent les cartes postales uissanes en s'intercalant entre le vert foncé des forêts de résineux sur les versants et le blanc /gris de la skyline qui découpe l'horizon.



③ Alpage du plateau d'Emparis (2400m) surplombé par La Meije, surnommée «Reine de l'Oisans» par certains auteurs, comme Chapoutot en 1945.



Bas du domaine skiable de l'Alpe d'Huez (1880m) : Alpage partagé entre l'activité agro pastorale et les pratiques de sports de nature 4 saisons (ski, luge d'été et vtt). Les pistes de ski pâturées l'été par 370 vaches et 2000 moutons qui entretiennent les 10.000 hectares d'alpages accueillant les pistes de ski l'hiver.



Vue depuis l'altiport de l'Alpe d'Huez (1900m) sur le lotissement récent des bergers et les remontées mécaniques qui amènent au Pic Blanc - Alpage partagé entre l'activité agro pastorale et les quartiers d'habitations saisonnières, ici chalets situés sur les hauteurs de la station de l'Alpe d'Huez



Le lac Noir et le lac Besson (2078m) - Huez : Alpage partagé entre l'activité agro pastorale et la randonnée familiale en période estivale : accès en voiture, courte promenade donnant accès à des paysages grandioses et restaurant.

## LES ALPAGES CONTEMPORAINS PARTAGÉS D'HUEZ ET DES DEUX ALPES

Les paysages des alpages en Oisans sont aujourd'hui composés de motifs paysagers diversifiés. Ce sont des paysages partagés et façonnés par des pratiques diversifiées complémentaires à l'élevage.

La cohabitation des pratiques entre elles sont parfois concurrentielles et d'autres fois équilibrées mais elles sont toujours interdépendantes. Les plans de gestion des alpages intègrent les aspects forestiers, environnementaux, agricoles et touristiques.

Le nombre d'exploitations a diminué d'environ 61 % de 1988 à 2010. La Surface Agricole Utilisée (SAU) a elle aussi baissé de 50 % sur cette même période.

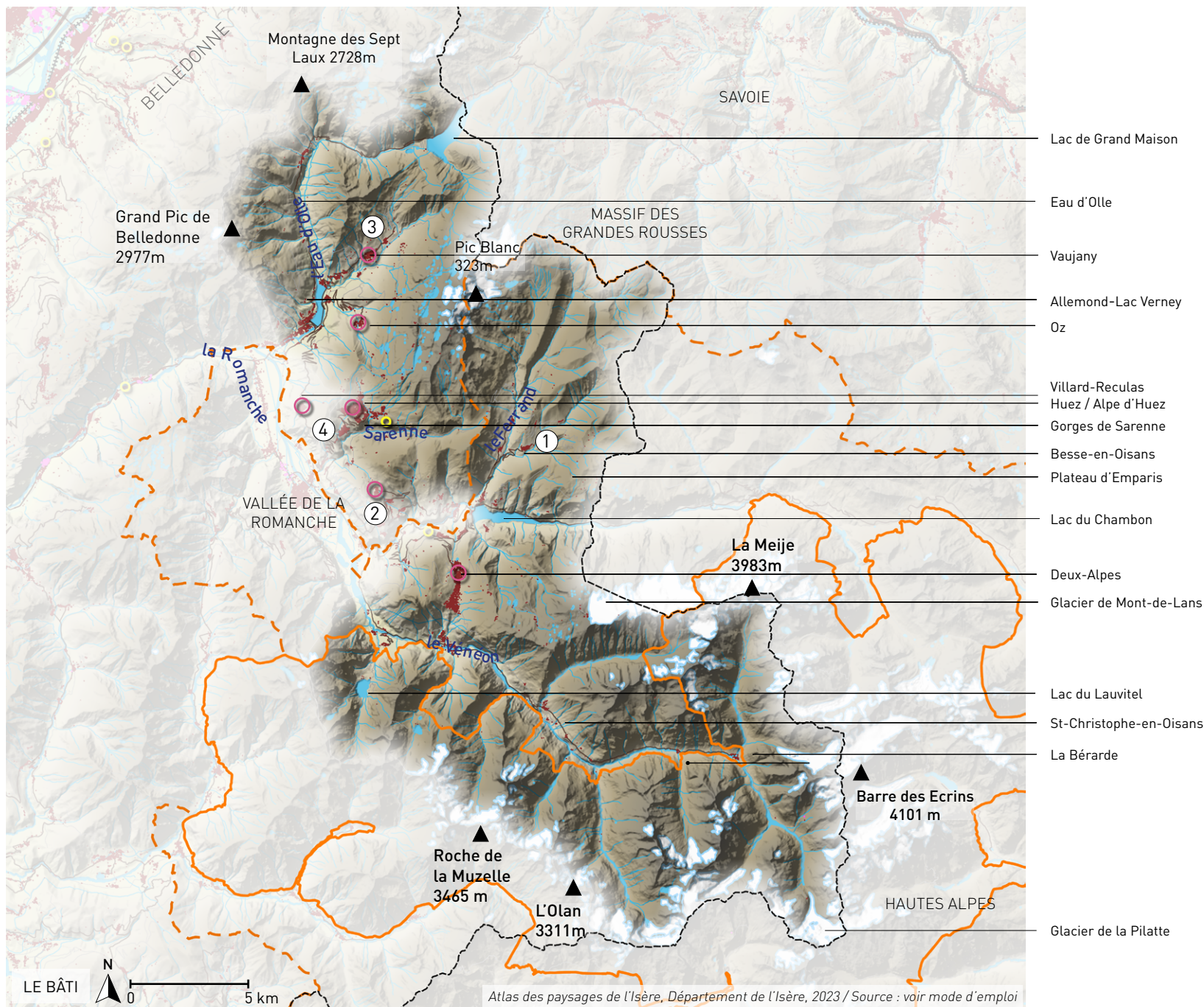


Besse-en-Oisans : Village patrimonial entouré des "Ados", les traces d'anciennes exploitations agricoles des pentes (anciennes terrasses cultivées) encore visibles.

### CARACTÉRISTIQUES - AGRICULTURE

- Les paysages situés au-dessus de 1800 m d'altitude appartiennent au monde de l'alpage. Le monde de l'herbe couvre 1/3 du territoire de l'Oisans.
- A la belle saison les alpages constituent un vaste tapis vert au pied des sommets rocheux et enneigés.
- Les alpages sont des paysages emblématiques et convoités: les remontés mécaniques, les chalets, les pistes de VTT et les parkings sont de nouveaux motifs paysagers qui transforment le paysage rural patrimonial lié à l'alpage

# 3.4. UNE MONTAGNE HABITÉE



## LÉGENDE

— Limite départementale

### Parc national des Écrins

— Coeur de parc

- - - Aire d'adhésion

① Détails page suivante

## ÉLÉMENTS BÂTIS

Bâti résidentiel

Station de montagne

Édifice protégé au titre des Monuments historiques (classé ou inscrit)

## INFRASTRUCTURES DE TRANSPORT

— Liaison principale

## HYDROGRAPHIE

Cours d'eau

Étendues d'eau : lac, étang, marais

Glacier, Névé

## RELIEF

Altitude

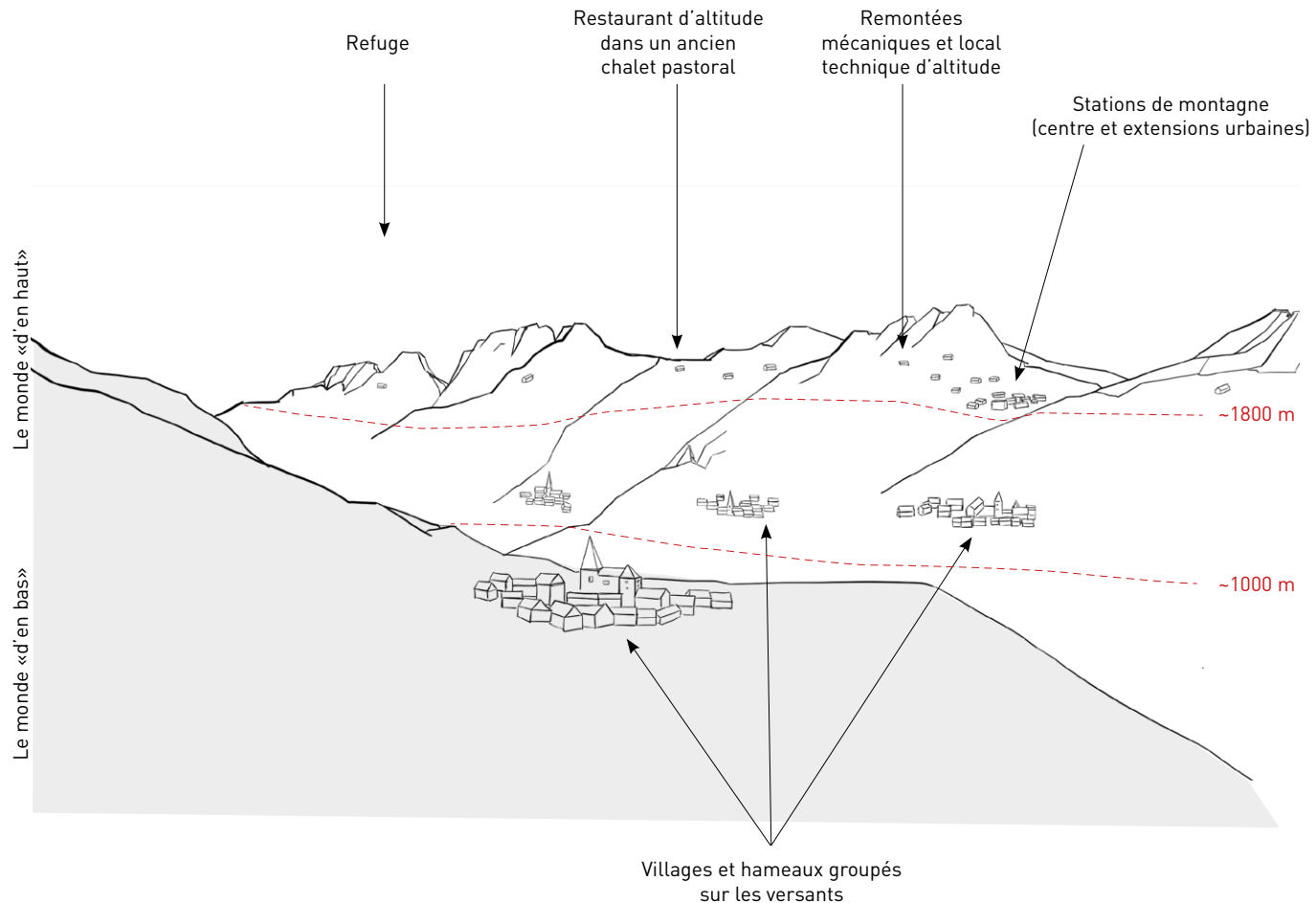
770m 3300m



## LE PARC NATIONAL DES ÉCRINS

Un parc national est un territoire d'exception, ouvert à tous sous la responsabilité de chacun. La zone cœur, véritable concentré des richesses naturelles du parc, est protégée par une réglementation spécifique.  
Source : site du Parc national des Écrins

## DEUX MONDES, LE «BAS» ET LE «HAUT» RELIÉS DANS UN SYSTÈME URBAIN COMPLEXE



L'Oisans est une montagne habitée. La logique d'implantation des constructions est étroitement liée à l'exposition et à la pente.

Les villages se concentrent sur les versants adrets, exposés au soleil et sur les secteurs de replats.

Les constructions isolées, liées à l'élevage (cabanes pastorales) ou à la pratique de l'alpinisme (refuges) ponctuent les secteurs les plus hauts en altitude. Globalement, l'habitat se raréfie en s'approchant des sommets mais le développement des stations en altitude est venu perturber cette logique d'implantation.

Aujourd'hui, l'habitat en Oisans s'organise autour des stations (Alpe d'Huez, Les Deux Alpes et Oz-Vaujany) qui se développent sur les hauteurs, à proximité des domaines skiables. Ces stations d'altitude entretiennent des liens importants avec les villages des versants qui sont les garants de la vie de montagne. On y retrouve les racines des «gens d'en haut».

«Malgré la rudesse des lieux, nombreux sont les villages accrochés aux pentes, cherchant une place au soleil sur les adrets par ici, exploitant une pente moins raide propice au fauchage par-là, et arborant fièrement une chapelle pour défier les vents mauvais du destin. Plus la montagne est difficile, plus les hommes semblent l'aimer, s'y accrocher, et les villages de l'Oisans témoignent à la fois de ce courage et de cette persévérance.»

**L'Oisans, la montagne à l'état brut** dans Chroniques d'en Haut, émission du 25.04.2021 sur France 3

Représentation schématique de l'implantation des constructions, des villages et des stations sur le territoire de l'Oisans, illustrant un système reliant les stations, les villages bas et intermédiaires et les constructions isolées en altitude.



Hameau Les Cours - Auris-en-Oisans : une série de villages groupés et hameaux, accrochés sur le versant adret de la vallée de la Romanche.

## LES VILLAGES DENSES AU BÂTI RESSERRÉ

En Oisans, les villages installés sur les replats sont denses et le bâti est resserré, pour ne pas empiéter sur l'espace productif.

Les ruelles étroites, le sens du faîtage en fonction du vent dominant, les toitures pentues pour surmonter aux périodes d'enneigement et la forme circulaire des villages sont des caractéristiques architecturales traditionnelles encore bien visibles dans les paysages actuels.

Les villages de l'Oisans présentent des silhouettes de pierre harmonieuses qui se fondent dans le décor et s'intègrent parfaitement aux paysages.

Souvent situés à moyenne altitude, les villages et hameaux groupés sont des pôles résidentiels et patrimoniaux mais les activités commerciales et touristiques se situent soit plus haut en station, soit plus bas dans la vallée. Les villages se situent dans un entre-deux entre le monde du bas et celui du haut.

« Les villages sont remarquablement regroupés autour de leur clocher. L'architecture de Besse, Mizoën, Clavans-le-Haut et Clavans-le-Bas est une architecture de pierre aux toits de lauzes, désormais de tôle, très homogènes, qui focalisent inmanquablement le regard sur fond de pelouses et de pâturages, et laissent une trace durable dans le souvenir».

**L'Oisans, la montagne à l'état brut dans Chroniques d'en Haut, émission du 25.04.2021 sur France 3**

- ① Besse-en-Oisans - Village classé « Site Patrimonial Remarquable » de l'Oisans, reconnu pour ses ruelles labyrinthiques qui réunit 150 habitants à l'année. Les maisons de pierre aux toits de lauzes et tôles ondulées, blotties les unes contre les autres en carapace, rappellent que le climat est rude en hiver.

Besse-en-Oisans est le village de destination de nombreux visiteurs en Oisans. Il fait écho aux autres villages patrimoniaux comme ceux de la vallée du Vénéon qui regroupent les villages emblématiques de Saint-Christophe-en-Oisans et de la Bérarde. Au bout de la route D530, le hameau de la Bérarde s'impose par sa notoriété en tant que Mecque de l'alpinisme.



## LES CONSTRUCTIONS ISOLÉES

Les constructions isolées, pour la plupart situées en haute altitude, sont implantées dans les alpages, et constituent une composante paysagère importante pour l'ensemble paysager de l'Oisans. Ces maisons traditionnellement construites pour loger les bergers l'été, ou pour permettre les grandes traversées par les alpinistes, sont des constructions menacées par le réchauffement climatique, et le déclin du pastoralisme.

Sur les secteurs des domaines skiables, certaines anciennes maisons de bergers sont transformées en local technique pour les remontées mécaniques ou en restaurant d'altitude.



Restaurant d'altitude de l'Alpette - Oz : Bâtiment sous-bassement pierre et toiture pentue double pans pouvant assumer de lourde charge de neige. Constructions isolée réhabilitée profitant d'une situation privilégiée : exposition plein sud, vue panoramique et proximité du lac Carrelet l'été et des remontées mécaniques l'hiver.



② **Auris-en-Oisans (1600m) : la station intégrée**  
 Station créée de toute pièce en 1970, «lové dans un cirque exposé plein sud au-dessus d'une belle forêt d'épicéas, l'une des plus grande d'Europe». La vue depuis Auris face aux sommets des Écrins est remarquable. Village créé pour l'accueil des familles aux sports d'hiver, composé de grandes barres d'immeubles dressées face à la vue. Telle une station intégrée, les immeubles offrent deux côtés : la desserte au parking et commerces et l'accès aux pistes de ski, piétonnier.



③ **Vaujany (1250m) : la station village**  
 Village situé sur l'adret du Rissiou, qui s'est développé sur un flanc de collines face au massif des Grandes Rousses et à la Cascade de la Fare. Village dense en pente présentant une architecture relativement homogène composée de grands chalets à étage, orientés vers la vue.

④ **Alpe d'Huez (1850m) : la station touristique internationale**  
 C'est à partir de 1930 que les premiers hôtels (Les Trois Dauphins, Le Refuge, le Bel Alpe et l'Écluse) puis les premiers téléskis sont construits sur les alpages de Huez. Selon l'office du tourisme «Son surnom, "l'île au soleil", n'est pas un mythe : l'Alpe d'Huez c'est "300 jours sous le soleil exactement !"»

Comme son homologue les Deux Alpes, la station de l'Alpe d'Huez est une réelle ville composée d'une mixité architecturale, issue d'époque et de programme différents : les grands hôtels dont le club med, les immeubles d'habitations pour les saisonniers, les maisons et immeubles pour les résident et travailleurs saisonniers, les commerces techniques, public de masse et de luxe, les quartiers de chalets, les bâtiments pour les colonies, etc.

## VILLES STATIONS AMÉNAGÉES EX-NIHILO

Trois grandes localités concentrent l'essentiel des constructions de l'Oisans. Chaque station située au plus haut dans la vallée, fonctionne en lien avec les hameaux et les villages plus bas en altitude. Les stations sont reliées vers les domaines accessibles des sommets, mais aussi vers les villages des versants.

Bien que la transition vers le tourisme 4 saisons soit adoptée par tous, les stations ex-nihilo sont encore des villes désertées aux inter saisons.

En fonction de l'altitude, de l'époque de construction et du contexte, les stations d'Oisans prennent la forme de station villages (Vaujany), ou de stations intégrées et stations satellites plus récentes, construites en opération d'ensemble (Auris-en-Oisans, Oz-en-Oisans). Deux stations intégrées à l'origine sont devenues aujourd'hui des villes de montagne : Les Deux-Alpes et l'Alpe d'Huez.

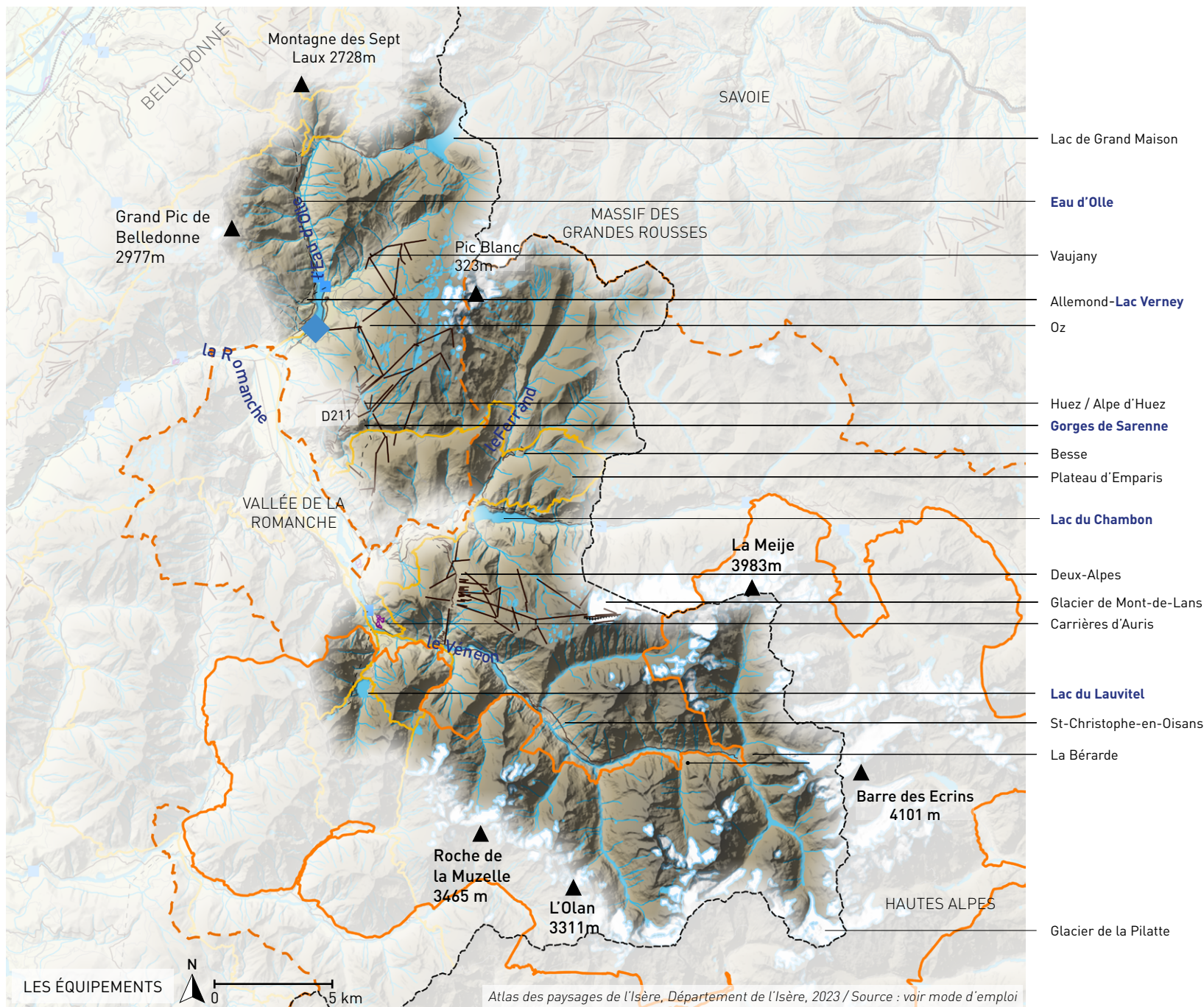
La période de fort développement de 1950 a engendré une cohabitation de constructions avec un manque de cohérence globale. Ce qui explique une sensation de confusion dans certains paysages de stations. Une perception qui se renforce en période estivale, qui donne l'impression d'une montagne suréquipée et des équipements sur-dimensionnés

### CARACTÉRISTIQUES - BÂTI

- Les montagnes de l'Oisans sont habitées selon trois grandes typologies : les villages denses et patrimoniaux accrochés aux versants ou installés sur les replats, les villages stations hétéroclites et les constructions isolées dans les alpages et à proximité des sommets
- Toutes ces constructions sont interdépendantes les unes aux autres : activités partagées, mobilité des habitants et covisibilité



# 3.5. UNE MONTAGNE ÉQUIPÉE, SÉCURISÉE ET ACCESSIBLE



## LÉGENDE

- — Limite départementale
- Parc national des Écrins**
- Cœur de parc
- - - Aire d'adhésion
- INFRASTRUCTURES DE TRANSPORT**
- Liaison principale
- MOBILITÉS DOUCES**
- Sentiers, GR, GRP, Voies vertes
- PRODUCTION D'ÉNERGIES RENOUVELABLES**
- ◆ Centrale hydroélectrique de Grand' Maison, la plus puissante de France
- AUTRES ÉQUIPEMENTS**
- Carrières et gravières
- Remontées mécaniques
- HYDROGRAPHIE**
- Cours d'eau principaux
- Glacier, Névé
- Étendues d'eau : lac, étang, marais
- RELIEF**
- Altitude
- 500m 3000m

**LE PARC NATIONAL DES ÉCRINS**

Un parc national est un territoire d'exception, ouvert à tous sous la responsabilité de chacun. La zone cœur, véritable concentré des richesses naturelles du parc, est protégée par une réglementation spécifique.  
Source : site du Parc national des Écrins

## DES ÉQUIPEMENTS IMPOSANTS ET STRUCTURANTS DANS LES PAYSAGES

Les paysages montagnards de l'Oisans ont fait l'objet de plusieurs dispositifs d'équipement visant à sécuriser les territoire, à les exploiter et à les rendre accessibles.

La quasi totalité des secteurs de l'ensemble paysager est équipée, autant les fonds de vallées, que les versants ou les sommets. Bien que les équipements ne soient pas toujours bien intégrés, ils s'avèrent souvent nécessaires à la vie en montagne mais leurs dimensions et leur répartition territoriale peuvent questionner. Depuis les années 1950, le fort développement des stations et des équipements routiers traduit une course à l'accessibilité des terrains de montagne.



RD25 - Mizoen : Vue dégagée sur le lac du Chambon, la montée des Deux-Alpes et la vallée de la Romanche.

> En plus des routes et sentiers permettant de circuler sur le territoire et de le traverser, en Oisans les équipements correspondent à 3 typologies :

- Ceux créés pour produire de l'énergie, exploiter la houille blanche et la pente (centrales hydroélectriques, barrages, lacs)
- Ceux liés au développement des stations de ski d'abord et la transition vers le tourisme «4 saisons» ensuite (remontées mécaniques, retenues, canons à neige, circuits luge d'été, vtt, etc.)
- Ceux mis en place pour lutter contre l'érosion (éboulements, avalanches, etc.) et sécuriser les secteurs habités et les routes (forêts RTM, filets, grillages, murs, etc.)



Route de Bourg d'Oisans à Saint-Christophe [https://collections.isere.fr\\_Collections\\_Département\\_de\\_l'Isère\\_MARTINOTTO\\_Frères](https://collections.isere.fr_Collections_Département_de_l'Isère_MARTINOTTO_Frères)

## LES ROUTES SINUEUSES ET VERTIGINEUSES COMME TRAIT D'UNION ENTRE LE BAS ET LE HAUT

« Les routes de montagne, typiques, accrochées aux pentes abruptes, progressant de virage en virage, et dont la RD 211 reste emblématique, avec les lacets interminables qui l'ont fait entrer dans la légende nationale du Tour de France.»

Les routes emblématiques de l'Oisans:

La D211 a (photo ci-dessus) > route vertigineuse surplombant la vallée de la Romanche et traversant les Rochers d'Armentière

La D211 b > route au 21 virages, qui permet de rejoindre l'Alpe d'Huez. Itinéraire notoire et touristique, étape essentielle du Tour de France.

La D530 (photo ci-contre) > route de la Bérarde. La route vers la Bérarde, pendant le long hiver, n'abrite qu'une seule personne. L'été, c'est à partir de là que les sentiers rayonnent pour la randonnée et l'accès aux refuges, seules présences d'habitat dans un rayon de plus de 10 kilomètres.

## LES STATIONS VERS LA TRANSITION «4 SAISONS»

Les stations des Deux-Alpes, Villard Reculas, Oz, Vaujany et l'Alpe d'Huez, concentrent les nombreux équipements de loisirs hivernaux et estivaux, même non sportifs.

Télécabine de l'Alpette (2055m) - Oz-en-Oisans : Connection entre les différents domaines skiables de Vaujany et Oz pour assurer les liaisons au sein du grand domaine skiable. Sur le secteur de Oz / Vaujany il y a plus de 100 lignes de transport par câbles : 34 lignes de téléski, 35 lignes de télésiège, 24 téléphérique/télécabine et 5 autres types de remontées. Sur le domaine skiable des Deux-Alpes, le glacier de Mont-de-Lans a été équipé d'une remontée afin de le rendre accessible et skiable été comme hiver.

Depuis une vingtaine d'années un nouveau motif paysager apparaît dans les domaines skiables, en particulier en Oisans : les retenues d'eau d'altitude pour alimenter les canons à neige qui se développent de manière importante pour pallier au déficit de neige dans le contexte de changements climatiques.

«Station internationalement connue, l'Alpe d'Huez est installée dans son vallon aérien et a connu un développement qui en a fait une petite ville, minérale comme le paysage environnant, au cœur de son « empire de la neige ».





Alpe d'Huez (1850 m) - Oz-en-Oisans : Le domaine skiable en été. Le retrait du manteau neigeux laisse apercevoir l'impact des équipements et de l'architecture (tunnels, remontées mécaniques), les terrassements réalisés pour les pistes de ski et les itinéraires aménagés pour le VTT et la randonnée. Les rails pour luge d'été, façonnent les paysages d'altitude estivaux. La transition vers la montagne 4 saisons explique un équipement accru des paysages de montagnes

« Les paysages de la vallée (de l'Eau d'Olle), l'une des plus boisées de l'Oisans, ont été profondément modifiés par la construction des deux retenues hydroélectriques, celles du Verney et de Grand'Maison, (...). Si ces retenues s'inscrivent parfaitement dans l'histoire de la maîtrise de l'eau par l'homme telle qu'illustrée par le musée Hydrelec, à Allemond, on ne peut en dire autant de leur inscription dans le paysage. Par leur superficie et par le caractère artificiel, voire brutal, de leurs contours, ils encombrant le fond de la vallée et manifestent une raideur dont l'image de la vallée sort durcie.»

## LES BARRAGES ET CENTRALES HYDRAULIQUES BOULEVERSENT LE RÉSEAU HYDROGRAPHIQUE



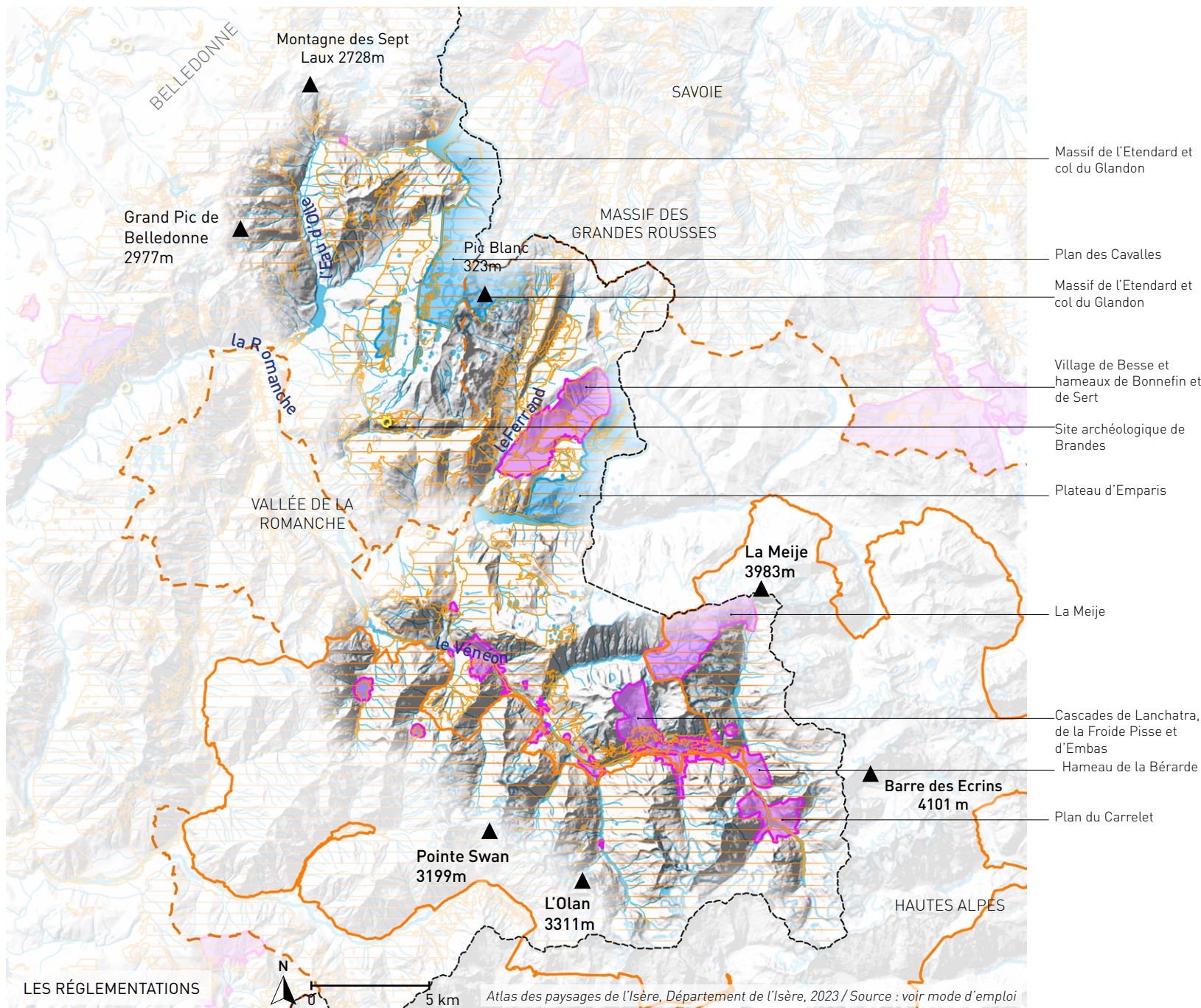
Barrage du Verney (776m) - Allemond : équipement hydraulique structurant de la vallée de l'Eau d'Olle relié au barrage de Grand'Maison. Ces infrastructures créent des motifs paysagers remarquables et façonnent les paysages de la vallée et du massif dans son ensemble. L'inscription paysagère de ces ouvrages est aujourd'hui discutable. Elle a fait l'objet d'une réflexion architecturale: traitement paysager gazonné pour Allemond et parement de pierre pour Grand Maison. Leur artificialité est cependant apparente, marnages visibles et équipement annexes (pylônes électriques, ...) qui crée une rupture visuelle forte par rapport à la vallée en V,

### CARACTÉRISTIQUES - ÉQUIPEMENTS

- Des paysages de montagne très équipés autant dans les vallées que sur les versants et sur les sommets
- Des infrastructures formant des motifs paysagers structurants ayant des répercussions très largement sur les vallées et massifs environnants
- Des équipements répondants à la gestion des risques et au développement touristique.



# 3.6. PAYSAGES INSTITUTIONNALISÉS, RECONNUS ET PROTÉGÉS - La réglementation



## LÉGENDE

- Limite départementale
- Parc national des Écrins**
- Cœur de parc
- - - Aire d'adhésion

## SITES ET PAYSAGES PROTÉGÉS

- Édifice protégé au titre des Monuments historiques (classé ou inscrit)
- Site inscrit
- Site classé
- ▬ Réservoirs de biodiversité SRADDET comprenant ENS, RN, Natura 2000, etc.

## HYDROGRAPHIE

- ~ Cours d'eau principaux
- Étendues d'eau : lac, étang, marais

Pour plus d'informations,

voir les sites internet :

- <http://www.isere-patrimoine.fr>
- <https://culture.isere.fr/page/le-patrimoine-en-cartes>

Sites web des SCoT concernés :

- <https://www.scot-rivesdurdhonne.com/>
- <https://www.scot-nordisere.fr/>
- <https://scot-region-grenoble.org/>



**LE PARC NATIONAL DES ÉCRINS**

Un parc national est un territoire d'exception, ouvert à tous sous la responsabilité de chacun. La zone cœur, véritable concentré des richesses naturelles du parc, est protégée par une réglementation spécifique.  
Source : site du Parc national des Écrins

LES RÉGLEMENTATIONS



Atlas des paysages de l'Isère, Département de l'Isère, 2023 / Source : voir mode d'emploi

# 3.7. REPRÉSENTATIONS SOCIALES PAYSAGÈRES

## LA MONTAGNE RESSOURCE

### LES MINERAIS

En Oisans, de nombreuses mines furent exploitées très tôt, dès l'Âge du bronze par les populations montagnardes. Certaines d'entre elles se situaient à haute altitude, comme les mines de cuivre que les paysans exploitaient pour fabriquer les cloches des vaches. A partir du XIIe siècle et durant presque 200 ans, des centaines de mineurs exploitent les filons de minerai de la montagne des Grandes Rousses.

Les mines les plus célèbres de l'Oisans :

- Gardette (or) XVIIIe et XIXe,
- Chalanches (argent) XVIIIe, à 2000m,
- Lac du Milieu Oz à 2900 m
- Les mines d'argent de Brandes XIIe



> Site archéologique de Brandes, village minier du XIIème siècle à Huez

### LA FLORE DE LA HAUTE MONTAGNE

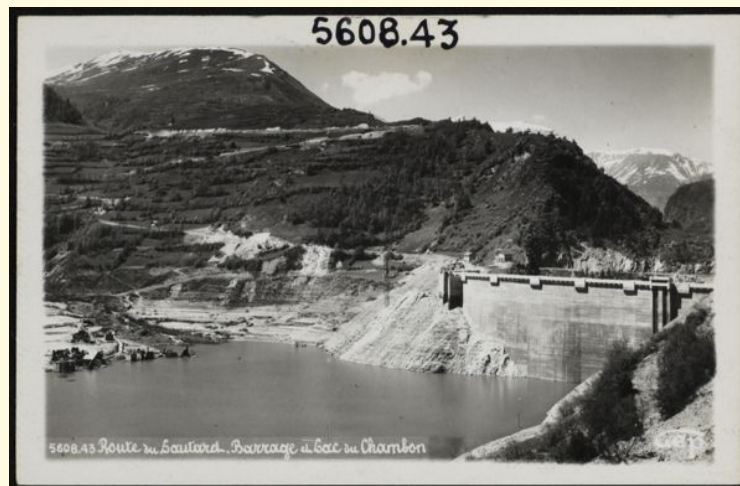
La flore iséroise est connue pour sa richesse en espèces végétales. Particulièrement en Oisans, massif montagneux soumis à l'influence des climats continentaux et méditerranéens, où l'on trouve par exemple de la lavande sauvage, des edelweiss, ou le génépi. Même s'il ne se situe pas dans ce département, il semble important d'évoquer le renommé jardin botanique du col du Lautaret, géré par les botanistes de l'Université de Grenoble, en particulier par l'Institut des Études Alpines. La flore de l'Isère fait partie du patrimoine naturel national, tant elle est originale en raison de son caractère endémique.

> *Herbier Flore des Alpes, Echoscience Grenoble*

### L'EAU

L'eau est un thème récurrent de l'histoire et de la culture locale, à l'origine de nombreux paysages et représentations sociales paysagères.

Il est donc incontournable de mettre en lumière les paysages créés par les équipements et ouvrages construits dans le but de maîtriser les aléas de l'eau (digues), et qui peuvent également l'exploiter, comme les barrages hydro-électriques. L'histoire singulière des barrages illustre bien la relation des isérois à leur territoire, histoire contrainte par le contexte géographique et les drames qu'ont vécus les populations expulsées de leurs maisons : c'est notamment ce qui s'est passé pour le barrage du Chambon sur la Romanche, un village entier de paysans fut détruit et aujourd'hui l'on peut encore voir, lorsque le lac est vidé pour les opérations de maintenance, les ruines du village.



> Mizoën barrage du Chambon\_ [https://collections.isere.fr\\_Collections](https://collections.isere.fr_Collections) Département de l'Isère\_Carte postale GEP

Plus qu'une entité géographique nettement délimitée, l'Oisans désigne une patrie, celle des alpinistes qui en furent comme les pères fondateurs, à la suite de pionniers tels que les Cassini, premiers cartographes de la France entière, les géologues, les botanistes, les minéralogistes et les cristalliers, pour lesquels aussi il est un paradis.

Atlas des Paysages de l'Isère - Chemins du paysage - 2002



GASTON REBUFFAT

1921 - 1985

Alpiniste, guide de haute montagne, écrivain français

(...)

« Ce pays a une âme faite d'abord d'espace. Il lui faut beaucoup d'air et de ciel pour respirer. »

Gaston Rébuffat à propos de l'Oisans

ROGER CANAC

1928 - 2020

Guide de haute montagne et écrivain français

« C'est une cathédrale, c'est une vierge. En plus, elle vit avec le soleil, elle joue avec les nuages, elle porte des écharpes, elle est coquette »  
Roger Canac à propos de la Meije

La lecture des paysages de l'Oisans est issue de la conjugaison des thématiques observées dans les chapitres précédents. Mais les paysages sont aussi constitués par le regard que l'on porte sur eux et des images que l'on s'en fait, nourris par un imaginaire social et culturel. On ne pourrait donc pas comprendre leur construction sans tenir compte des fondements culturels qui ont forgé leurs représentations sociales. Voici quelques faits historiques et culturels locaux qui ont marqué les esprits, ont participé à la représentation sociale des paysages de l'Oisans et influencent notre manière de les percevoir.

> Retrouvez les thématiques de ces quelques faits, contribuant également aux représentations sociales paysagères du département de l'Isère dans le chapitre « Portrait du département ».

Les paysages de l'Oisans sont très représentés dans les peintures, les documents historiques et touristiques. Quand on ferme les yeux, on pense à des paysages bucoliques, un territoire nourricier, marqués par les premières occupations et les activités industrielles autour de l'eau.

## LA MONTAGNE SUBLIMÉE

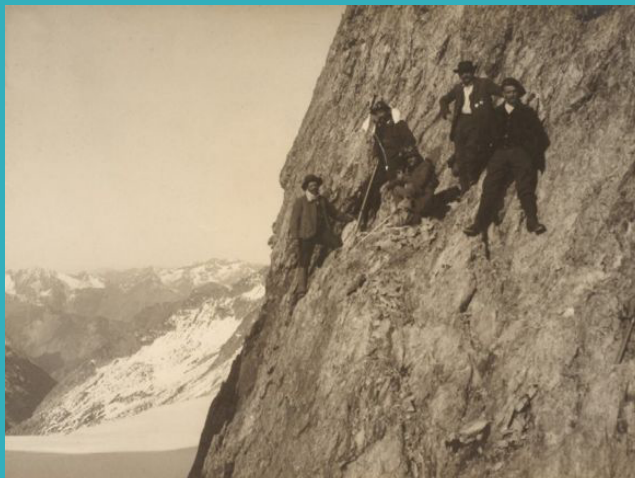
### L'ISÈRE BERCEAU DE L'ALPINISME

L'alpinisme en Oisans est comme une religion avec des noms mythiques d'épreuves comme la Barre des Écrins, la Meije ou encore la Muselle.

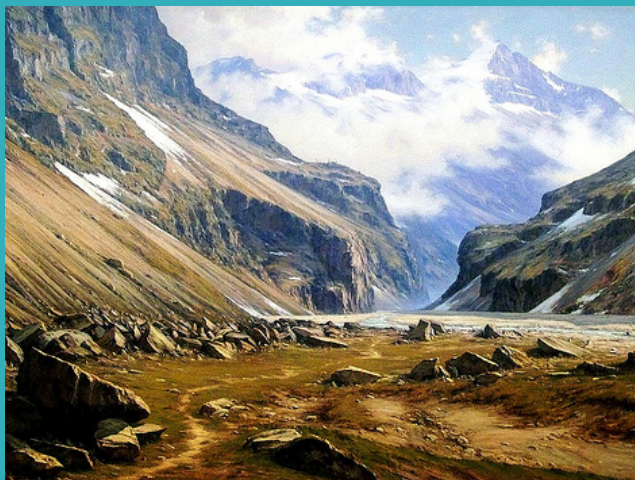
La pratique de l'alpinisme a créé de grands noms de la discipline en Oisans comme Pierre Gaspard, guide paysan à l'origine, qui conquiert la Meije, avec ses compatriotes Jean Bazillac, Henri Brulle, Célestin Passet et son fils, en 1877 pour la première fois sans bivouac et en moins de 24 heures.

Saint-Christophe-en-Oisans est un petit village alpin préservé loin des équipements touristiques dans un cadre où s'allient harmonieusement les forêts, la roche et l'eau. Site enchanteur qui explique peut-être que le minuscule cimetière de Saint-Christophe soit devenu, au cours des XIXe et XXe siècles, une sorte de Panthéon des alpinistes. Nombre d'entre-eux tombés en montagne y sont effectivement enterrés.

Plusieurs de ses alpinistes donnèrent leur nom à des arrêtes, des sommets, des refuges...



> Halte à la crête du Rateau [collectionisere.fr](http://collectionisere.fr), Collections Département de l'Isère\_Blanchard Raoul Azentis



> Charles Bertier - Vallée du Vénéon à Saint-Christophe-en-Oisans, 1894, Ville de Grenoble, Musée de Grenoble-J.L. Lacroix.

### LA MONTAGNE : UNE NOUVELLE IMAGE ET LE DÉVELOPPEMENT DE SA FRÉQUENTATION

Si l'alpinisme est le sport de prédilection de la montagne, pratiqué en toutes saisons et ce depuis des siècles, le plus pratiqué aujourd'hui est le ski, qui participe fortement à la construction de la culture iséroise.

Les jeux olympiques de Grenoble de 1968 ont été un marqueur évident de la culture iséroise, transcendant sa renommée pour les sports d'hiver.

L'Alpe d'Huez, icône des skieurs et du cyclisme. La station de ski connue internationalement devient un véritable symbole de l'Oisans et des Alpes en général notamment grâce à l'étape du Tour de France, récurrente chaque année et souvent décisive pour les coureurs.

La transition vers l'utilisation de la montagne aux quatre saisons. Aujourd'hui, la culture de la montagne connaît un tournant majeur depuis quelques années, avec l'engouement et la demande sociale d'un tourisme vert, « éco-responsable » et des activités en pleine nature toute l'année. Le changement climatique est une des raisons les plus évidentes de cette évolution. On assiste au passage de la montagne « du blanc au vert » : les paysages des montagnes de l'Oisans ne sont plus seulement couverts d'un manteau blanc, ils verdissent de plus en plus, lorsque l'on y pense en fermant les yeux.



Extrait bande dessinée Ailefroide Altitude 3954 - Jean-Marc Rochette, habitant de Saint-Christophe-en-Oisans. Droits réservés.

# 3.8. SYNTHÈSE DES CARACTÉRISTIQUES PAYSAGÈRES

## RELIEF

- Paysages emblématiques de haute montagne caractérisés par une naturalité spectaculaire, organisés entre le massif des Écrins et celui des Grandes Rousses
- Un réseau hydrographique fondateur : des rivières torrentielles formant des vallées encaissées, des lacs naturels en altitude et des lacs artificiels dans les vallées.
- Paysages empreints d'une rudesse (omniprésence de la roche) et d'une fragilité (importance des glaciers dans la construction des paysages)

## VÉGÉTATION

- Deux ambiances paysagères bien distinctes liées à l'altitude : les paysages forestiers denses composés de hêtres, sapins et épicéas sur les versants et les paysages ouverts de pelouses alpines et de landes dans les secteurs d'altitude, avant les paysages rocailloux des sommets.
- Des forêts artificielles, plantations issues de la gestion des risques naturels, aux contours rectilignes qui s'imposent comme un motif paysager récurrent
- Une régénération naturelle de la forêt (sur les versants) en lien avec la déprise pastorale
- Des paysages naturels reconnus qui font l'objet d'un travail de préservation, notamment les paysages naturels d'altitude à haute qualité environnementale (dont des zones humides), qui se découvrent lorsque le manteau neigeux se retire.

## AGRICULTURE

- Les paysages situés au-dessus de 1800m d'altitude appartiennent au monde de l'alpage. Le monde de l'herbe couvre 1/3 du territoire de l'Oisans.
- Les alpages des stations sont des paysages emblématiques et convoités: les remontés mécaniques, les chalets, les pistes de ski, ou pistes d'exploitation, les parcours VTT et les parkings sont de nouveaux motifs paysagers qui transforment le paysage rural patrimonial lié à l'alpage

## BÂTI

- Les montagnes de l'Oisans sont habitées selon trois grandes typologies : les villages denses et patrimoniaux accrochés aux versants ou installés sur les replats, les villages stations hétéroclites et les constructions isolées dans les alpages et à proximité des sommets
- Toutes ces constructions sont interdépendantes les unes aux autres : activités partagées, mobilité des habitants et covisibilité

## ÉQUIPEMENTS

- Des paysages de montagne très équipés autant dans les vallées que sur les versants et sur les sommets
- Des infrastructures formant des motifs paysagers structurants ayant des répercussions très largement sur les vallées et massifs environnants
- Des équipements répondants à la gestion des risques et au développement touristique.

Des paysages montagnards organisés autour de deux grands massifs (Écrins et Grandes Rousses) et suivant une logique d'étagement : le monde «d'en haut» et le monde «d'en bas».

Des vallées encaissées rythmées par des versants abrupts boisés et des versants arides et rocheux sur lesquels sont accrochés des petits villages groupés

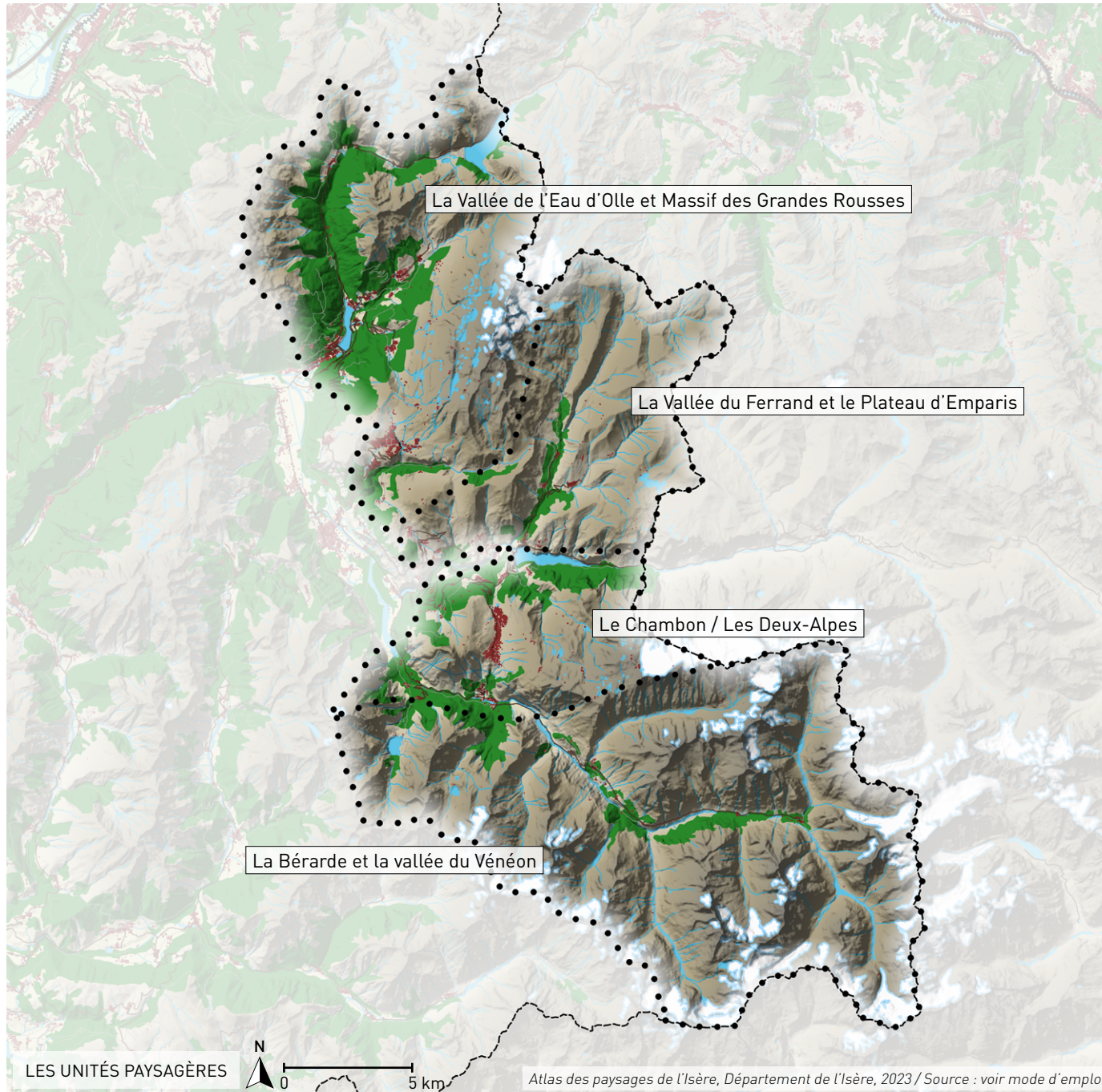
De vastes paysages agro-pastoraux d'altitude formant un océan vert au pied des sommets, offrant des vues sur les sommets Alps

Un paysage entre naturalité et artificialité : les lacs d'altitudes et les retenues d'eau pour alimenter les canons à neige côtoient en fond de vallées les barrages et les rivières qui font l'objet d'une canalisation ou non.

Un territoire où se mêle la naturalité et l'occupation de l'espace à des fins de loisirs: des alpages accessibles équipés autour des stations et des alpages difficilement accessibles dans lesquels règnent la naturalité, notamment dans le secteur du cœur du Parc National des Écrins

Le domaine des sommets, paysages grandioses essentiellement composés de roches parfois recouvertes de pelouse alpine et de glaciers

## 4. LES UNITÉS PAYSAGÈRES DES SOMMETS ET VALLÉES DE L'OISANS



Au regard des résultats de la caractérisation de l'ensemble paysager des Sommets et vallées de l'Oisans, quatre unités paysagères sont à distinguer :

### **8.07.1 LA VALLÉE DE L'EAU D'OLLE ET LES GRANDES ROUSSES**

### **8.07.2 LA VALLÉE DU FERRAND ET LE PLATEAU D'EMPARIS**

### **8.07.3 LE CHAMBON / LES DEUX-ALPES**

### **8.07.4 LA BÉRARDE ET LA VALLÉE DU VÉNÉON**

Les unités paysagères sont spécifiées et détaillées dans les livrets correspondants.

# LES SOMMETS ET VALLÉES DE L'OISANS



Le plateau d'Emparis et marais du Rif Tord.